

東京都緑化白書

平成 28 年度

東京都区市町 緑化動向調査編

平成 29 年 5 月

一般社団法人 東京都造園緑化業協会

発刊にあたって

「東京都緑化白書」は、東京都内自治体の各年度の緑化の動きや話題を収集し、関係する方々に共有・参考としてもらうことを目的に、当協会公益事業として毎年発行してまいりましたが、今回よりこの発行形式を変えてまいります。

まず、「東京都緑化白書」を継続性や時代性を的確に反映させる観点から、毎年継続的に調査する「東京都区市町緑化動向調査」編と造園の価値ある話題をじっくり考察する「緑化特集」編の2区分に分けて編集します。このため、これまでのように1冊の刊行本とせず、「東京都区市町緑化動向調査」は毎年度、緑化特集は2年に1回のペースで編纂・発行します。

「東京都区市町緑化動向調査」は、東京都をはじめ、区市町の皆様の絶大なるご協力、ご支援をいただいて成り立つものです。できるだけ正確な緑化の動き、つまり緑の実態や公園、街路樹、公共施設等についての動きを把握し、当協会がデータベース化します。これらは単に過去の記録ということだけではなく、自治体職員の皆様の、業務上の参考資料として必ずや活かされ、技術や知見向上のために役立つものと信じます。

「緑化特集」は、緑化を担う造園技術の成果やカタチを、そこで生まれた社会的な出来事、ランドスケープレガシーなども含め、一般の方にわかりやすいように、特別な視点にあてて取材・編集するものです。このため、完成まで相応の時間と手間がかかることから、2年ごとの発行とし、それも単行本形式にはこだわらない、時代に即した配付や露出の方法を検討します。

従いまして、平成28年度の「東京都緑化白書」は、「東京都区市町緑化動向調査」編のみとなりますので、ご理解賜りますよう、お願いいたします。

今後も公園・緑に携わるあらゆる担い手の皆様のお声を聞きながら、内容の充実、信頼性の確立に向けて引き続き努力したいと考えております。

最後になりましたが、本白書の刊行には公益財団法人 東京都公園協会の「東京都都市緑化基金」のご支援をいただいております。また、データの収集には業務多忙な中、都をはじめ区市町の担当の皆様のご協力をいただきました。毎年のことでもあり、この場をお借りしまして、関係の皆様へ深く感謝と御礼を申し上げます。

平成29年5月

一般社団法人 東京都造園緑化業協会
広報委員会

目 次

発刊にあたって	2
I 東京の緑化動向に関する基礎調査（継続調査）	
1. 調査の方法と対象	4
2. 調査の結果	5
A1. 緑の基本計画について	5
A2. 緑被率について	5
A3. 緑の保全について	6
A4. 緑の普及啓発について	11
A5. 重点施策について	13
B1. 公園等の整備・維持管理について	18
B2. 道路の街路樹等の整備・維持管理について	21
B3. 公共施設緑化について	23
B4. 一般会計に占める公園緑化決算の割合について	27
II 緑化に使用した古土について（単年度調査）	
C1. 古土の処分について	35
会員名簿	37

東京の緑化動向に関する基礎調査

1. 基礎調査の対象と方法

基礎調査は、都の緑政に加え、緑の基本計画の策定主体である自治体の現状を考慮し、東京都3局（建設局、環境局、港湾局）、特別区（23区）、市町（28市町（回答不能1町除く）、島しょ（2支庁、2町）の58団体を対象に実施した。

調査は、緑化動向の性格ごとにA、B二つのシートに分けて回答をお願いしたほか、今年度の特別調査ものとしてCシートを追加した。

シートAは、計画、緑の保全、普及啓発等に関

するもの、シートBは予算、決算など経費面に関するもの、シートCは、今年度だけの調査で、緑化に使用した後の古土に関するものである。調査対象の団体が取り扱わない事項は、設問を外している。

アンケートは、緑化に関する総括窓口と思われる部署に送付し、後日、メールにより回答担当の確認を行い、2市、島しょ2町を除く54団体から回答を得た。

調査は、各団体の動向だけでなく、東京全体の統計でもあり、未回答による情報不足については今後改善を図り、情報の充実と精度を高めていく。

表1 アンケート調査「シートA」の内容

1 緑の基本計画について	
1① 貴団体において、都市緑地法に基づく「緑の基本計画」の最新の策定（改定）は年月はいつですか。	
1② 今後、改訂を行う年度が決まっている場合は、改定年度を記載して下さい。	
策定（改定）年月	今後の改定年度
2 緑被率について	
貴団体の行政区域内の緑被率は、いつ時点で、どのくらいですか。（小数第1位まで、第2位以下四捨五入）	
<small>注）ここに行く緑被率とは、樹林地、草地、農地、屋上緑化など実際の緑で覆われた土地の面積割合です。裸地や水面を加えたみどり率の場合は、その旨記載して下さい。</small>	
調査年度	緑被率
3 緑の保全について	
3① 貴団体で、緑の保護、保全を主たる目的として制度の適用や実際の管理を行っている緑地面積（平成28年4月1日現在、小数以下四捨五入）の合計を伺います。注による内訳も記載して下さい。	
<small>注）ここに行く保護、保全を目的とした制度の適用や管理とは以下のものを言います。 ①都市緑地法「特別緑地保全地区」 ②都市緑地法「市民緑地」 ③条例による保全を目的とした緑地 ④条例以外で個々に借地や寄付、協定によって保全している緑地</small>	
合計	①特別緑地 ②市民緑地 ③条例による ④条例以外
3② 貴団体で、保護を目的とした指定樹木（保護樹木、保全樹木など）は何本ありますか（平成28年4月1日現在）。指定の基準もお伺いします。	
指定樹木本数	指定基準
4 緑の普及啓発について	
4① 貴団体では、緑の普及啓発を目的とした基幹的なイベントを、毎年あるいは定期的に行っていますか。	
①行っている ②行っていない	
4② 4①で①と答えた場合に伺います。正式なイベントの名称と開催時期をお伺いします。	
名称	開催月
5 重点緑化施策について	
貴団体における平成28年度の具体的な重点緑化施策について伺います。原則、最大3事項まで箇条書きをお願いします。平成27年度調査と同じ場合は記載不要です。	
重点緑化施策（3事項まで）	
※東京都3局、島しょ2支庁は、取り扱わない事項についての設問を除いて調査を依頼した	

2. 調査の結果〈シート A〉

A1 緑の基本計画について

- 対象 62 区市町村中 51 区市町で策定済 (82%)
- 策定 (改定) 年は平成 22 年がピーク
- 改定間隔は 10 年ごとが多く、4 ~ 22 年と様々
- 今後の改定が未定、未回答 17 団体
- 平成 28 年 3 月改定は、目黒区、豊島区、三鷹市、町田市の 4 団体

1 ①「緑の基本計画」の策定年月 (最新改定)

「緑地の保全及び緑化の推進に関する基本計画 (緑の基本計画)」は、旧都市緑地保全法の改正過程 (平成 6 年) で制度化され、平成 16 年の都市緑地法の改正での追加整理を経て、現在の制度内容を持つに至った。

策定の主体は区市町村だが、都市計画区域を対象とし、すべて策定団体となるわけではない。

東京で策定対象となる自治体は 62 区市町村 (23

区、26 市、5 町、8 村) である。

今回の調査では、このうち、23 区、24 市、2 町の 49 団体から回答を得、未回答 2 市はすでに策定済みのため、これを補完して集計した (16P 表 5)。

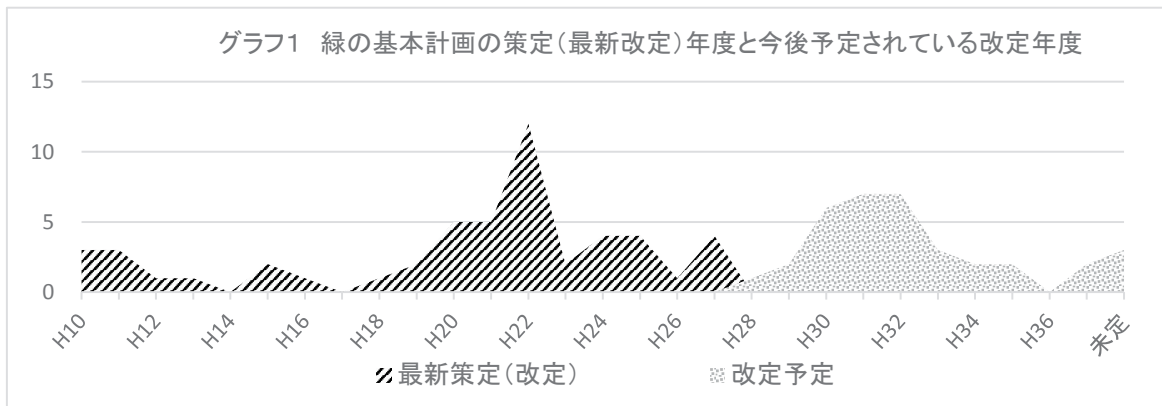
この結果、23 区、26 市、2 町の 51 区市町に計画があり、策定対象の 82.25% が策定済みとなる。

策定 (改定) は、平成 16 年の都市緑地保全法追加改正で、計画作成が本格化し、平成 22 年度にそのピークを迎えている。昨今で改定したのは、平成 28 年 3 月改定で目黒区、豊島区、三鷹市、町田市の 4 団体である。

1 ②「緑の基本計画」の今後の改定年度

今後の改定については、34 団体が年度を回答しているが、17 団体は未定もしくは未回答であった。

改定までの期間は 4 年から 22 年と大きな幅があり、自治体の取り組み姿勢に違いが出ている。内訳は、10 年期間が 14 団体、8 年から 12 年が 21 団体、5 年期間が 4 団体となっている。



A2 緑被率について

- 調査年度は緑の基本計画とほぼ同時期
- 特別区の緑被率は、10% ~ 25%、市町は 25% ~ 45% が中心
- 60% を超えている団体は、4 団体

2 緑被率について

緑被率は、各団体の調査時期が異なり、また、みどり率での回答も 1 件含まれ、未回答市は前年

数値を用いて集計せざるを得ず、団体ごとの公正な比較は困難である (P16 表 5)。ここでは、こうした差異を踏まえた上で、緑被率を単純に集計することとする。

その結果では、特別区は緑被率 25% 以下であり、市町は 25% 以上という分岐点が見えてくる。即ち、東京の緑被率は明らかに西高東低の傾向にあり、低い方では中央区、墨田区、台東区といった低地帯地域はそのまちづくりの歴史的背景から、10% 前後しかない。一方、山地、丘陵地の多い多

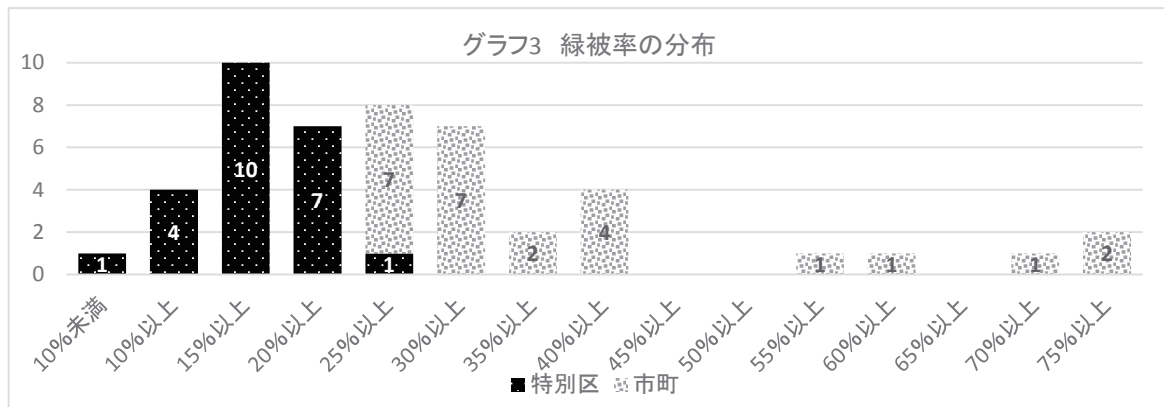
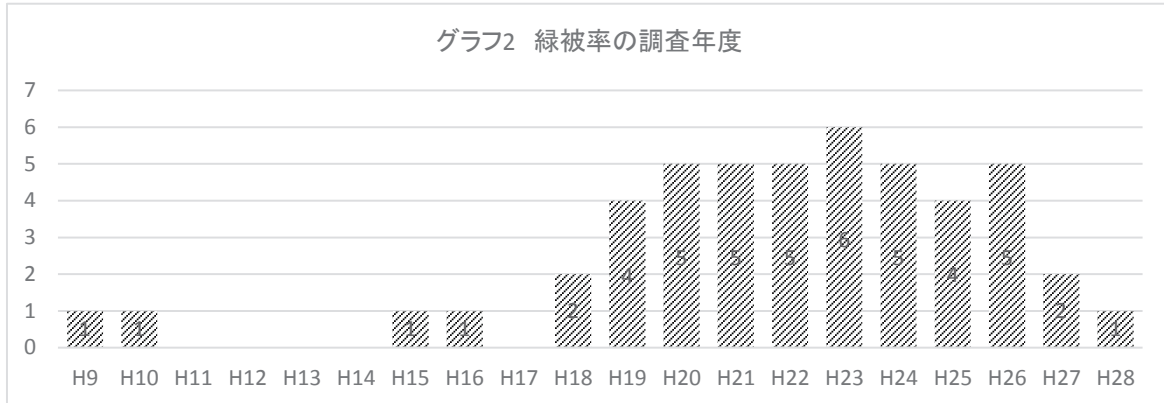
東京の緑化動向

摩地区の八王子市、あきる野市、青梅市、日の出町では60%以上と多くなっている。

なお、「緑被率」は、樹林地、草地、農地、屋上緑化など実際の緑で覆われた土地の面積割合。みどり率は、これに裸地（運動場など）や水面を加えた面積割合で、実際の緑でない公園部分も含まれる。都では緑の現状を表すのに緑被率よりも

概念の広い「みどり率」を採用しており、平成25年の都のみどり率調査では、都全域50.5%、特別区19.8%、市町67.1%となった。

今回の調査におけるみどり率での回答は2団体で、世田谷区の24.6%、青梅市の79.8%となっている（世田谷区は緑被率としても回答している）。



A3 緑の保全について

<保全系緑地>

○保全系緑地の総合計は、13,465,588㎡で、前年度と比べ、808,241㎡減少、都面積に対する割合は0.75%（除島しょ）

○特別区では3団体が増加し、3団体が減少、市町では2団体が増加し、11団体が減少

○制度的には、特別緑地保全地区が4団体で増、市民緑地が1団体増、1団体減、条例由来は4団体増、9団体減、条例以外で1団体増、6団体減

<保存樹木の指定>

○指定樹木の総合計は、32,624本、前年度比

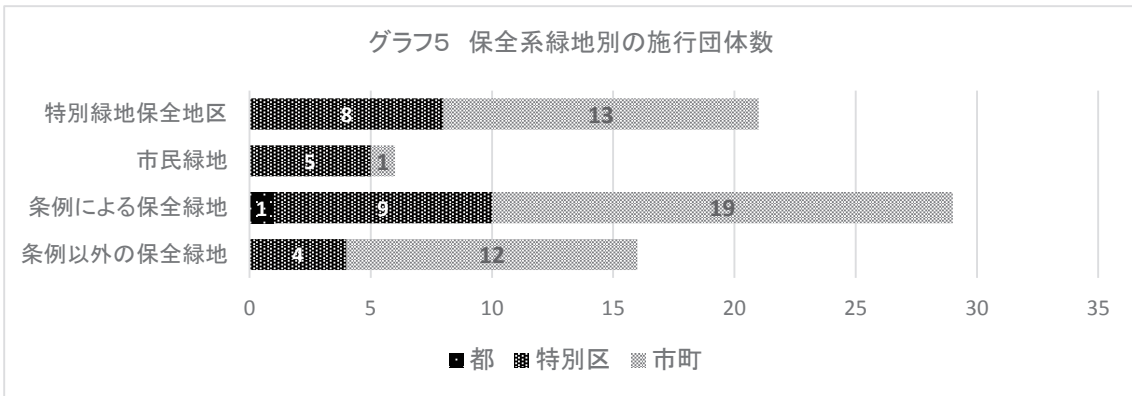
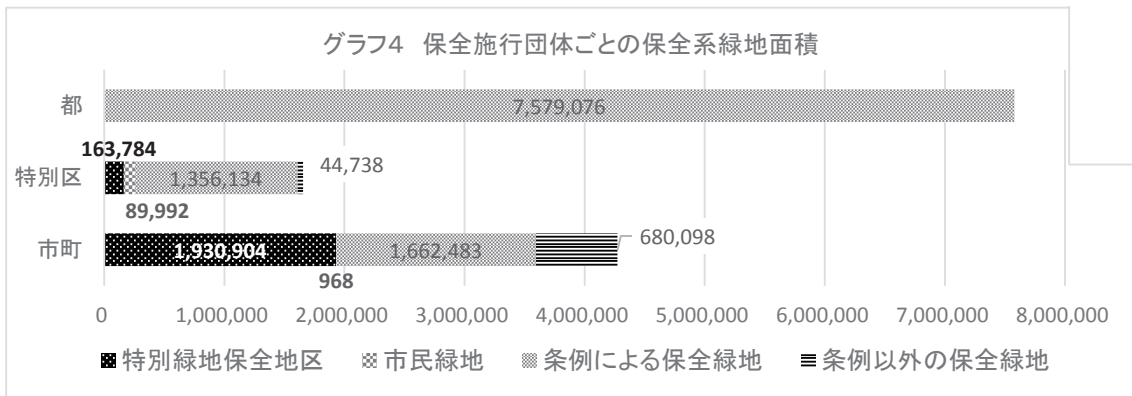
250本増

○特別区は235本増、9団体増、11団体減

○市町は15本増、7団体増、12団体減

3① 緑の保護、保全を行っている緑地面積

制度的に守られた緑地は、その安定性から緑量だけでなく、歴史・文化・風致・気象緩和・生物多様性の保全に貢献するなど、積極的な機能や意義を有するものである。白書では制度的に守られている緑の実態を把握するため、その主なものである①都市緑地法「特別緑地保全地区」、②都市緑地法「市民緑地」、③環境局条例の「保全緑地」及び自治体の「条例による保全を目的とした緑地」、



④自治体の「条例以外で個々に借地や寄付、協定によって保全している緑地（保全系緑地）について調べた。

まず、保全系緑地を所有・管理しているのは、東京都環境局、特別区14団体、市町25団体の合計40団体（保全施行団体）である。

次に、都区市町を合わせた保全系緑地の総合計は、13,465,588㎡（P16表5）で、前年に比べ808,241㎡減少した（未回答1市は前年回答値を用いた）。これは、東京の行政区域面積1782.89km²（島しょを除く）の0.75%にあたる。営造物である都市公園等が約4%であるのに比べ、普及程度は小さい。

保全施行団体別に保全系緑地の傾向をみると、東京都環境局では、「東京における自然の保護と回復に関する条例」に基づいて3区24市1村にわたり、7,579,076㎡を「保全緑地」に指定しており、前年と比べて変動はないが、全体緑地保全面積の約56%を占め、変わらず大きな位置にある。

特別区は1,595,099㎡、全体緑地保全面積の約12%で、条例による保全が大半であるが、最近では希少な屋敷林への特別緑地保全地区指定の動き

も見られる。団体から見た増減の傾向は、3団体が増、3団体が減で、文京区では市民緑地1,109㎡が都市公園に指定替えになったため、ゼロになった。また、江東区では、13,389㎡減少しているが、これは緑地協定がなくなり、保全地域から外されたため、緑地そのものは現存している。

市町の緑地保全面積は、4,291,413㎡で全体の約32%にあたる。市町における特色は、まとまった緑のある丘陵地などに指定した特別緑地保全地区と条例による独自の保全緑地が同じ水準で役割を果たし、推移していることである。一方で市民緑地制度の導入は968㎡と極めて少ない。

市民緑地制度は、一定面積の要件で指定・契約すると、固定資産税や都市計画税が非課税となることから、保全手法として期待されたが、自治体側の税収減となることもあり、導入が進まないものと思われる。

また、市町では、独自条例の施行によるもののほか、個々に借地や寄付、協定によって保全されるケースが多い。保全条例の保有割合をみると、特別区9団体（30%）、市町20団体（67%）であ

東京の緑化動向

る。また、条例以外も特別区4団体（22%）、市町14団体（78%）と、地域の事情や積み重ねを反映した保全方式が定着している。

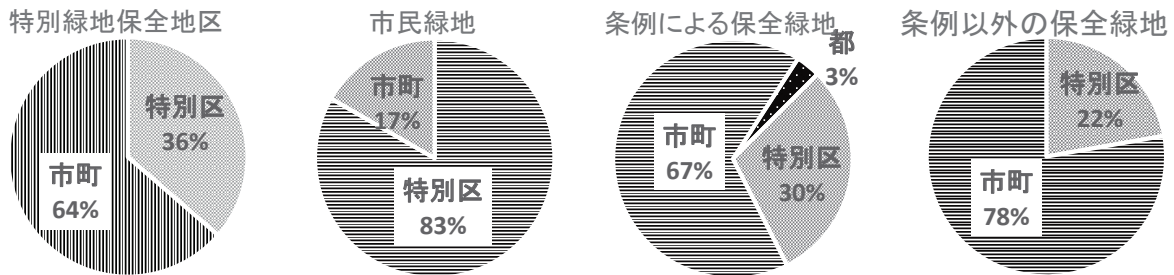
団体からみた増減の傾向は、2団体が増、11団体が減となっており、総体的に減少傾向が強くなってきた。

制度別指定の動きをみると、特別緑地保全地区

が4団体で増、市民緑地が1団体増、1団体減、条例由来は4団体増、9団体減、条例以外では1団体増、6団体減となっている。

平成28年3月に改訂された都区市町合同策定の「みどり確保の総合的な方針」の取り組みが、結果として緑化白書のデータに明確に現れてくるか、今後とも推移を注視する必要がある。

グラフ6 保全系緑地別、保全施行団体割合

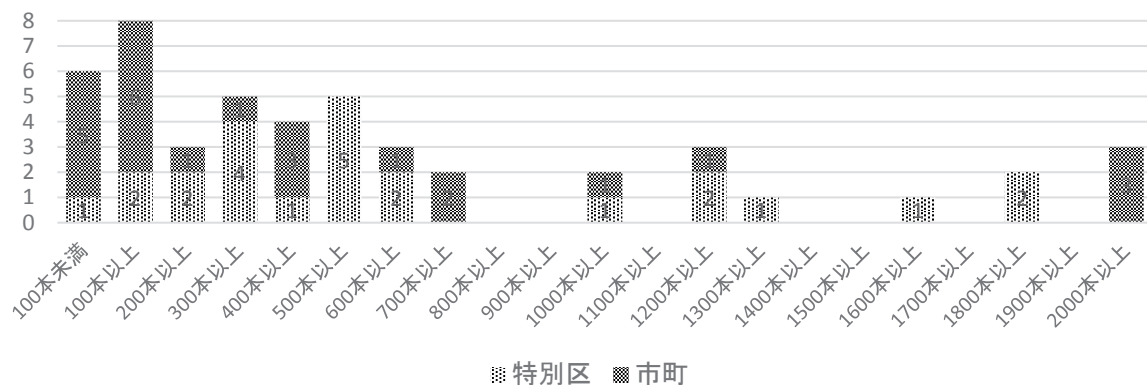


3② 保護樹木、保全樹木等の指定樹木

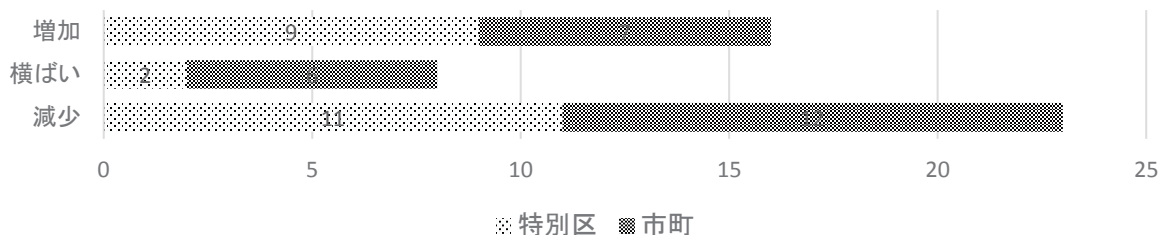
保護樹木、保全樹木等の指定本数の総合計は32,624本で、前年度と比べ特別区は235本、市町で15本、計250本増加した。

増減を団体から見ると、増加は16団体、変化なしは8団体、減少が23団体であり、このうち、特別区が増加9団体、変化なし2団体、減少11団体、市町は増加が7団体、変化なし6団体、減少は12団体であった（未回答1市は前年回答値とした）。

グラフ7 指定樹木本数の分布



グラフ8 指定樹木本数の対前年度比



また、指定樹木がない団体は、1区、2市（未回答1市、島しょ2町）である。

指定量から見ると、1,000本以上あるのは特別区では板橋区、世田谷区、杉並区、葛飾区、練馬区、新宿区、大田区であり、市町では調布市、武蔵野市、府中市、小平市、西東京市となっている。こ

れらの区市は、大半が外周23区とその近隣のベルト状地域にあることがわかる。この傾向は1939年の環状緑地帯構想の土台地域とほぼ一致するもので、歴史的に伏在した緑資源がこうした指定樹木にも反映されているものと推察される。

表2 指定樹木の本数と指定基準について

団体	H28	H27	H26	指定基準
千代田区	3	3	3	樹径(目通り)1.5m以上、樹高15m以上、健全で樹容が美観上特に優れている
中央区	0	0	0	
港区	646	637	655	●地上1.2mの高さで幹の周囲が1.0m以上のもの ●株立した樹木で高さが3m以上のもの
新宿区	1,212	1,082	1,081	地上1.5mの高さにおける幹周りが1.2m以上の樹木(幹が複数に分かれている場合は、幹周りの総和の7割をその幹周りとする)
文京区	693	701	700	地上1.5mの高さにおける幹の直径が50cm以上のもので、その本来の樹形を備えていること
台東区	291	289	290	●地上1.5mの高さにおける幹周りが1.2m以上で、健全なもの ●つる性樹木のうち枝葉の面積が20㎡以上で、健全なもの
墨田区	136	138	143	樹木：地上1.5mの高さにおける幹の周囲が1.2m以上で、生育状況が健全であること。 生垣：高さ1m以上、総延長30m以上で道路に面し、生育状況が健全であること。
江東区	162	162	162	特に自然環境の保護並びに美観及び風致を維持するため必要があると認められ、高さが12m以上又は地表から1.5mの高さにおける幹周りが1.2m以上であること
品川区	306	308	303	樹木：地上1.5mの高さにおける幹周りが1.2m以上の立木
目黒区	558	522	530	●幹周り0.8m以上または高さ15m以上 ●株立ちの木：各幹周りの合計に0.7乗じたものが0.8m以上 ●木本つる植物：枝葉面積30㎡以上
大田区	1,088	1,032	1,035	○共通 ●健全で適切な維持管理が行われており、自然樹形を有するか、一般的な樹木としての樹形が保たれていること ●倒木等で周囲に著しい損害が及ぶおそれがないこと ●植栽によるものは、当該植栽から5年以上経過していること。壁面緑化・生垣造成時に区の助成を受けたものは、要綱に定められているとおり、工事終了後5年間の状況報告が毎年されていたこと。 ①保護樹木：地上1.5mの高さの幹の周囲が1.25m以上 ②特別保護樹木：景観形成上重要な樹木、歴史的由緒のある樹木、希少価値のある樹木
世田谷区	1,817	1,802	1,825	保存樹林地指定区域内の樹木は除く 地上1.5mの高さで幹周り1.2m以上の樹木で樹形が良く、樹勢があり、位置等を考えて(例：隣接地に接している樹木は対象外)決定する
渋谷区	571	583	585	●地上1.5mの高さにおける幹の周囲が1.2m以上の樹木(H26.4.1現在) ●株立ちした樹木で高さが3m以上のもの ●つる性の樹木で枝葉の面積が30㎡以上のもの ●並木状に列植された樹木で延長が30m以上、かつ樹高が4m以上のもの
中野区	311	316	314	地上1.5mの高さにおける幹周りが1.2m以上
杉並区	1,633	1,642	1,663	○保護樹木：次に掲げる樹木等のいずれかに該当するもの ●1.5mの高さにおける幹の周囲が1.2m以上ある樹木 ●株立ちした樹木で幹の根元周りが1.5m以上ある樹木 ●枝葉の面積が30平方m以上あるつる性の樹木 ○貴重木：次に掲げる樹木のいずれかに該当し、樹容が優れており、かつ、良好な管理がなされたもの ●1.5mの高さにおける幹の直径が0.9m以上ある樹木 ●枝葉の面積が50㎡以上あるつる性の樹木 ●同一樹種中特に大きい樹木又は区内で良好に生育していることが生態的に珍しい樹木 ●地域における象徴的な存在として、良好な景観の形成に寄与している樹木
豊島区	347	359	357	地上1.5mの高さで幹周りが125cm以上。つる性の木で、枝葉面積が30㎡以上。
北区	450	446	434	●1.5mの高さにおける幹周りが1.5m以上で高さが15m以上であること ●登はん性樹木については、枝張りの面積が30㎡以上あること ●歴史的由緒又は希少価値のある樹木で区長の認めるもの
荒川区	210	214	212	保護樹木：地上1.5mの高さにおける幹の周囲が1.2m以上のもの 保護樹林：樹木の一集団が占める土地の面積が300㎡以上のもの 保護生垣：生垣の長さが20m以上のもの
板橋区	1,832	1,842	1,802	「東京都板橋区緑化の推進に関する条例施行規則」別表(第3条関係)保存すべき樹木等指定基準による
練馬区	1,245	1,196	1,212	地上1.2mにおける幹の周長1.5m以上の樹木
足立区	565	567	552	保存樹木：樹木の高さ10m以上、地上1.2mにおける幹周りが1.5m以上 ※このほか保存樹林：19か所38,381㎡。樹木の一集団が占める土地の面積が300㎡以上
葛飾区	1,357	1,354	1,355	保存樹木：1.5mの高さで幹の直径が0.35m以上のもの。(幹周り1.1m以上) ※このほか保存樹林：500㎡以上のもの
江戸川区	341	344	344	(1)高さ1.5mにおける幹径0.5m以上の樹木で、活力評価3以上のもの (2)樹齢、歴史、いわれ等からみて区長が保護する必要があると認める樹木 (3)前各号に準ずるものとして、区長が保護する必要があると認める樹木
八王子市	—	—	—	—
立川市	484	491	481	地上1.5mの高さにおける幹の周囲が1.5m以上で、高さが10m以上。健全で、かつ樹容が美観上すぐれているもの

東京の緑化動向

団体	H28	H27	H26	指定基準
武蔵野市	2,234	2,172	2,147	(1) 樹木については、次のいずれかに該当し、健全で、かつ、樹容が美観上すぐれていること ●1.5 mの高さにおける幹の周囲1.3 m以上 ●樹高10 m以上 ●株立ちした樹木で、高さ3 m以上 ●攀登性樹木で、枝葉の面積30㎡以上 ●老木・名木・希少木など、市長が特に保護することが必要であると認めた樹木 (2) 樹木の集団については、その集団に属する樹木が健全で、かつ、その集団の樹容が美観上すぐれていて、その集団の面積が300㎡以上であること (3) 生垣については、次のイ及びロに該当し、健全で、かつ、樹容が美観上すぐれていること ●幅員4 m以上の道路に接した生垣で、延長5 m以上あり、おおむね高さ0.6 m以上 ●新設して3年以上経過していること
三鷹市	727	712	655	高さがおおむね15 m以上の樹木又は1.5 mの高さにおける幹の周囲がおおむね1.5 m以上の樹木
青梅市	—	0	0	—
府中市	2,113	2,127	2,111	次のいずれかに該当し、健全で且つ樹容が美観上特にすぐれていること ●地上から1.2 mの高さにおける幹の周囲が1 m以上あること ●高さが10 m以上であること ●株立ちした樹木で、高さが3 m以上あるもの ●希少価値があり、且つ珍重性に富むもの
昭島市	122	122	122	地上高1.5 mの幹回りが1.5 m以上。樹高10 m以上
調布市	4,815	4,855	4,902	下記のいずれかに該当すること ●幹回りが1 m以上あり、樹形が優れているもの ●高さが10 m以上あり、樹形が優れているもの ●株立ちした樹木で、高さが3 m以上あり、樹形が優れているもの ●はん登性の樹木で、枝葉の面積が20㎡以上あるもの
町田市	55	58	58	①幹の周囲が1.2 m以上 ②高さ15 m以上 ③株立ち 高さ3 m以上 ④つる性枝葉の面積30㎡以上 ⑤希少価値があり、珍重性に富む ⑥町田市名木百選に選定されている（生在している） ⑦古木で歴史的に由緒あるもの
小金井市	748	774	789	地上1.5 mの高さにおける幹周が1.5 m以上であること。または、高さが10 m以上あること。
小平市	1,231	1,230	1,221	幹の太さが地上から1.5 mの位置で、周囲1.5 m以上であり、高さが15 m程度以上
日野市	128	128	132	日野市緑の保護育成に関する要綱及び日野市みどりの保護育成に関する補助金要綱による。（樹木の高さ15 m以上で、1.5 mの高さにおける幹の周囲が1.5 m以上又は市長が貴重植物と認める樹木）
東村山市	481	483	483	(1) 保存樹木 次のいずれにも該当すること ●地上1 mの高さにおける幹の周囲が1.5 m以上であること ●高さが10 m以上であること ●樹木が健全で、かつ、樹容が美観上優れていること ●管理が適正に行われていること (2) 特別保存樹木 前号ア及びイのいずれにも該当せず、かつ、次のいずれかに該当すること ●歴史上、風土上及び景観上の配慮から保存が必要とされている樹木であって、前号ウ及びエのいずれにも該当するものであること ●防風林又は屋敷林として列植されている樹木であって、前号ウ及びエのいずれにも該当するものであること
国分寺市	325	342	341	●1.5 mの高さにおける幹の周囲が1.5 m以上であること ●高さが15 m以上であること ●はん登性樹木で枝葉の面積が30㎡以上あること
国立市	未回答	—	—	—
福生市	175	177	185	樹高が10 m以上あり、かつ地上高1.5 mの幹周が1 m以上ある樹木
狛江市	473	456	468	(1) 樹木について、次のいずれかに該当し、健全で、かつ、樹容が美観上優れていること ●1.5 mの高さにおける幹の周囲が1 m以上であること ●高さが10 m以上であること ●株立ちした樹木で、枝葉の面積が20㎡以上であること (2) 樹林については、次のいずれかに該当し、健全で、かつ、樹容が美観上優れていること ●当該地域の面積が330㎡以上であること ●生け垣をなす樹木の集団で、その長さが15 m以上であること
東大和市	151	151	151	高さ10 m以上 幹の直径が50 cm 周囲の住環境を損なわない状態であり、美観上すぐれている
清瀬市	53	54	54	樹形が優れており、次の各号のいずれかに該当するもの（清瀬市みどりの環境をつくる条例施行規則 第5条） ●地盤面より1.5 mの高さにおける幹の周囲が1.5 m以上であること ●樹高がおおむね15 m以上であること ●古木、名木、稀少木、その他市長が特に保護することが必要と認める樹木
東久留米市	667	643	598	●樹木の高さ：10 m以上 ●幹回りの直径：50 cm以上
武蔵村山市	107	111	104	高さが概ね10 m以上で、地上から1.5 mの高さにおける幹の周囲がおおむね1.5 m以上であること 周囲の住環境を損なわない状態にあり、かつ、美観上優れていること
多摩市	127	112	115	保存樹木については次のいずれかに該当し、健全で、かつ、樹容が美観上特に優れているもの ●1.5 mの高さにおける幹の周囲が、1.2 m以上であるもの ●高さが12 m以上であるもの ●株立ちした樹木で、高さが3 m以上であるもの ●はん登性樹木で、枝葉の面積が25㎡以上であるもの
稲城市	228	228	234	(1) 樹木については、健全で美観上にもすぐれ、管理が行われているもので、かつ、樹高約10 m、 幹の直径が地上1 mの高さにおいて約0.5 m（周囲約1.5 m）あるもの又はその他樹木の特性により 稲城市自然環境保全審議会が必要であると認める樹木であるもの (2) 樹林については、個々の樹木が健全で美観上にもすぐれ、管理が行われているもの
羽村市	25	25	25	保存樹木 次の掲げるいずれかの要件を満たしている樹木とする ●地上から1.5 mの高さにおける幹の周囲が2 m以上で、かつ、周囲の生活環境をそこなわない 状態管理されているもの ●地上から1.5 mの高さにおける幹の周囲が1 m以上で、樹高が5 m以上であり、かつ、市内に数少い種類で保存価値のあるもの
あきる野市	189	192	193	保存樹木という。次のいずれかに該当し、健全で、かつ、樹木の形が美観上すぐれているもの ●1.5 mの高さにおける、幹の周囲が1.5 m以上であるもの ●高さが15 m以上であるもの ●株立ちした樹木で高さが3 m以上であるもの
西東京市	1,029	1,028	1,046	●1.5 mの高さにおける幹の周囲が1.5 m以上のもの ●高さが15 m以上のもの ●株 立ちした樹木で、高さが3 m以上のもの ●はん登性樹木で、枝葉の面積が30㎡以上のもの ●その他特異な樹木であって、高さが3 m以上あり、保存するに値するもの
瑞穂町	87	88	84	屋敷林：1.5 mの高さにおける幹の周囲が1.2 m以上の樹木が3本以上ある樹林集団 樹林：高さが15 m以上又は1.5 mの高さにおける幹の周囲が1.5 m以上
日の出町	76	76	76	日の出町名木一覧より
特別区	15,774	15,539	15,557	
市町	16,850	16,835	16,775	
合計	32,624	32,374	32,332	

A4 緑の普及啓発について（表3参照）

- 普及啓発をイベントとして実施しているのは、全体の74%、43団体
- 特別区は23区すべて実施しており、市町では67%、19団体が実施

4① 緑の普及啓発を目的としたイベントの有無

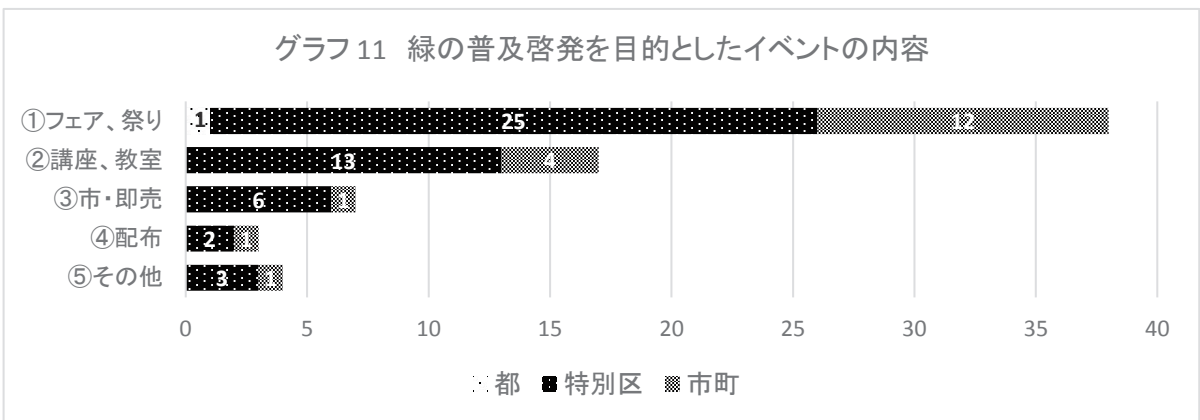
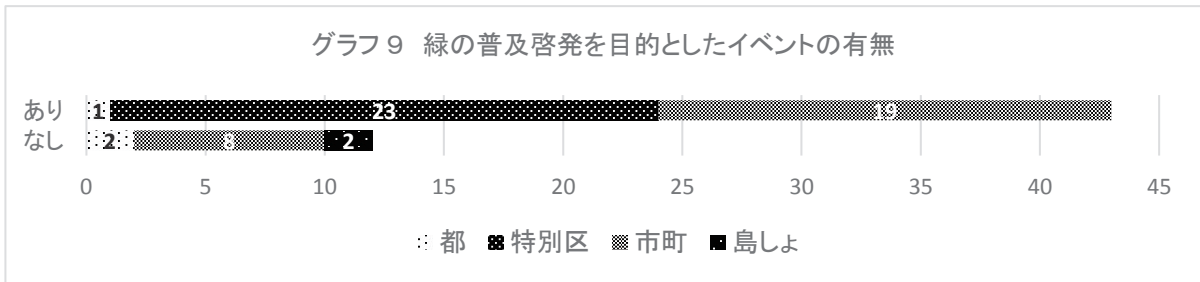
緑の普及啓発を目的としたイベントは、「あり」43団体、「なし」12団体で、「あり」と回答した実施団体は全体の74%であった。

団体別では、都1局、特別区23区、市町19市町で、

前年と変化はなかった。

4② 基幹的なイベントと開催時期

年間の開催回数は、大規模なフェアから講座のようなものまでであるので、同列には捉えられないが、講座の要素が強い場合は、13回（毎月の講座と年1回の苗木配布）から3回まで見られる（13回1団体、9回、7回、5回が1団体、4回、3回が2団体）。一方、区市町全体で行うようなイベントは、年1、2回が多く（2回が12団体、1回が22団体）、一般的なイベントとなっている。都区市町別では、都が1回、特別区が67回、市町が26回であった。



東京の緑化動向

表3 緑の普及啓発について（基幹的なイベントの有無と名称及び開催月）

区市町村	有無	名称及び開催月
東京都建設局	なし	
東京都環境局	なし	
東京都港湾局	あり	①平成28年海の森公園特別公開 H28.7/16、17、23、24
千代田区	あり	④ゴーヤとハーブの苗木配布：6月
中央区	あり	③花と苗木の即売会：5、10月
港区	あり	③植木市：5月 ①区民まつり：10月 ②園芸講座：6月、12月
新宿区	あり	③緑と花の展示会：11月
文京区	あり	②植物講演会：7月 ⑤巨木スタンプラリー：10月 ⑤自然散策会 春：3月、秋：11月 ②園芸教室：12月
台東区	あり	①花と緑のふれあい広場：3月
墨田区	あり	①緑と花の学習園さくらまつり：4月 ①「みどりの日」イベント：5月 ① すみだ環境フェア：6月 ①緑と花
江東区	あり	①CIGビジョン推進キャンペーン：9、10、3月 ②みどりのコミュニティづくり講座：年4回
品川区	あり	②みどりの園芸講座：11月開催
目黒区	あり	②エコ・園芸生活講座：毎月 ③緑化樹木等苗木配布（10/4～12/6）
大田区	あり	②緑の講演会：5月（開催時期は年度で異なる） ②緑のカーテン講習会：4、5月 ①環境月間パネル展：6月 ②「18色の緑づくり支援」育成講習会：3～5月、9～10月 ②「18色の緑づくり支援」講演会・パネル展（併せて「おたの名木選」紹介・募集）：3～5月、9～10月 ①OTAふれあいフェスタ内「18色の緑づくり支援」PR等：11月 ①おた住まいづくりフェア内「緑や花があふれる暮らしのコーナー（「18色の緑づくり支援」、生垣造成制度等PR、プランター緑化等）：11月
世田谷区	あり	①せたがやガーデンフェア：5月
渋谷区	あり	①渋谷くみの広場：11月
中野区	あり	①中野区花と緑の祭典：5・10月
杉並区	あり	①みどりのイベント：5月
豊島区	あり	④いのちの森苗木・つる植物配布：6月、10月
北区	あり	③区民植木市：4月
荒川区	あり	①尾久の原公園シダレザクラ祭り：4月 ③あらかわバラの市：5月 ⑤親子で体験 秋の荒川自然公園：10月
板橋区	あり	①グリーンフェスタ：4月
練馬区	あり	①春のフェア：4-5月、秋のフェア：10月
足立区	あり	①しょうぶまつり：6月 ①梅まつり：3月
葛飾区	あり	①かつしか環境・緑化フェア：6月
江戸川区	あり	①緑のフェスティバル：4月 ①えどがわ花と緑のフェア：11月
八王子市	あり	①環境フェスティバル：6月
立川市	あり	①立川グリーンウィーク2016（毎年）緑化まつり：4月
武蔵野市	あり	①環境フェスタ：11月
三鷹市	あり	①ガーデニングフェスタ：9月
青梅市	なし	
府中市	なし	
昭島市	あり	①環境緑花フェスティバル：4月
調布市	あり	①調布市緑と花の祭典：4月、10月
町田市	あり	⑤町田市花壇コンクール：4、9月
小金井市	あり	②自然保護教室：3月
小平市	あり	①こだいらグリーンフェスティバル：5月
日野市	あり	
東村山市	あり	①東村山市緑の祭典：4月、11月（年2回）
国分寺市	なし	
国立市	未回答	
福生市	あり	①ふっさ環境フェスティバル：6月
狛江市	あり	③花と緑の即売会：4月、11月
東大和市	なし	
清瀬市	あり	①カタクリまつり、さくらまつり：3月
東久留米市	なし	
武蔵村山市	あり	⑤緑の募金：10月
多摩市	あり	②花壇作り講習会：5月、9月
稲城市	なし	
羽村市	あり	②羽村×八丈エコ教室：8月 ④羽村市産業祭（苗木配布）：11月 ②みどりの環境教室：開催時期未定
あきる野市	あり	①あきる野市環境展：5月
西東京市	なし	
瑞穂町	あり	⑤春の花植事業：6月 ⑤秋の花植事業：10月
日の出町	なし	
奥多摩町	未回答	
大島支庁	なし	
大島町	未回答	
八丈支庁	なし	
八丈町	未回答	

A5 平成 28 年度の重点施策について(表 4 参照)

- 重点施策「あり」は、都 2 局、特別区 20、市町 22、島しょ 1 の合計 45 団体で全体の 77.5%
- 施策のキーワードは、公園緑地整備や緑地保全、普及啓発、市民参加

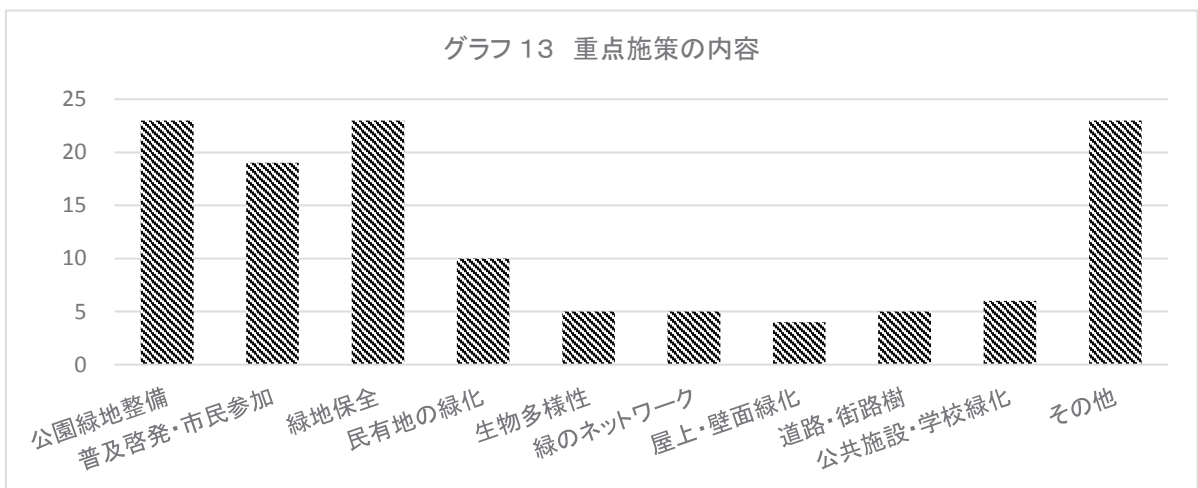
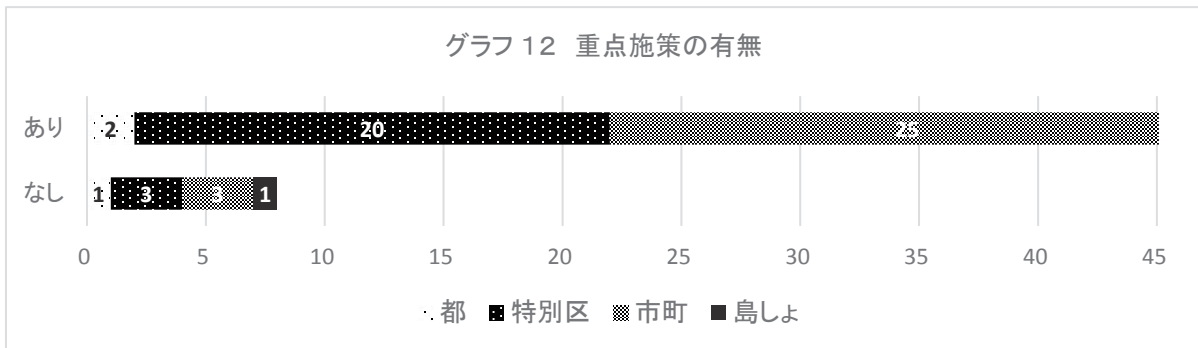
緑化重点施策は、調査団体の 77.5%が「あり」と回答し、公園緑地整備、緑地保全、普及啓発・市民参加が代表的なキーワードであり、前々回、前回調査と変わっていない。民有地の緑化、生物多様性、緑のネットワーク、公共施設・学校緑化がこれに続いている。

この設問は、緑化動向は団体の掲げる緑化重点施策と密接に関係すると考えられることから、前々回のアンケートから実施している。最大 3 事項までの記述回答とし、45 団体から回答を得た。

重点施策の回答について、その内容をいくつかの分野に整理すると、「公園緑地整備」「緑地保全」に関するものがそれぞれ 23 件、「普及啓発、市民参加」に関するものが 20 件、「民有地の緑化」9 件、「生物多様性」「緑のネットワーク」がそれぞれ 5 件となった。

その他においては、緑創造の仕組みづくりや手法の検討、計画の策定・改定などが増え、モデル地区や防災もキーワードに上げられ、「オリンピック・パラリンピックに向けた水辺利用の活性化」と、2020 東京オリンピック・パラリンピックに関連した施策も示された。

さらに、地域の事情が反映されるものとして、緑化の担い手を養成する講座の開催やボランティアの普及活動、市民参加の仕組みづくり、雑木林の更新や公園施設の若返りなど、リニューアルに向けた取り組みも散見している。



東京の緑化動向

表4 重点施策の内容

団体	内容
東京都建設局	<ul style="list-style-type: none"> ・都立公園の整備の着実な推進 ・防災上重要な路線における大径木化した街路樹の樹勢回復や更新、街路樹の質の向上 ・多様な生物が生息・生育できる都立公園づくりの推進
東京都環境局	なし
東京都港湾局	・生物多様性に向けた海上公園の整備・改修
千代田区	<ul style="list-style-type: none"> ・千代田区緑化推進要綱による緑化の推進 ・地区計画(緑化率の最低限度)による緑化の推進
中央区	<ul style="list-style-type: none"> ・まちづくりとともに緑とオープンスペースの拡充 ・水と緑のネットワーク形成 ・緑の質の充実
港区	生物多様性に配慮した緑化
新宿区	<ul style="list-style-type: none"> みどりの推進モデル地区の指定 屋上緑化等推進モデル地区の指定
文京区	なし
台東区	なし
墨田区	<ul style="list-style-type: none"> ・森林整備体験事業「山の日イベント」実施 ・フラワーアートで北斎画を再現し、「すみだ北斎美術館」の開館をPR。開館までのカウントダウンの実施 ・公共施設に壁面緑化を設置することによる「緑感」の提供
江東区	<ul style="list-style-type: none"> ・CITY IN THE GREEN 公共緑化推進事業 ・CITY IN THE GREEN 民間緑化推進事業
品川区	<ol style="list-style-type: none"> 1. 区民のみどりづくりを支援する <ol style="list-style-type: none"> ①区民による緑化運動の推進 ②みどりの保全と育成の支援 ③みどりとふれあう場所づくり 2. 公共のみどりを増やす <ol style="list-style-type: none"> ①公共施設の緑化推進 3. 区民とともに公園を育てる <ol style="list-style-type: none"> ①特色ある機能的な公園の整備 ②多様な公園管理の推進 ③身近で親しみのある公園づくりの推進
目黒区	<ul style="list-style-type: none"> ・みどりの基本計画改定 ・自然環境の保全とみどりの創出(目黒区生物多様性地域戦略に基づく自然環境の保全) ・目黒のサクラ保全(老齢化したサクラの保護・植替え)
大田区	<ul style="list-style-type: none"> ・公園緑地の整備 ・18色の緑づくり(地域の方に、特別出張所単位で花を選び、育てていただく取組み) ・緑の基本計画「グリーンプランおおた」の推進
世田谷区	<ul style="list-style-type: none"> ・民有地のみどりとみずの保全・創出 ・公園緑地の整備 ・緑の普及啓発
渋谷区	なし
中野区	年度ごとに重点緑化施策は定めていない
杉並区	<p>【みどりの保全】</p> <p>杉並らしい歴史風土を今に伝える屋敷林をはじめとする、貴重なみどりを区民共有の資産として後世に引き継ぐため、保護指定制度の充実、市民緑地の設置及び「杉並らしいみどりの保全地区」での屋敷林等の保全に取り組みます。また、今では区内で見かけることが少なくなった貴重な植物等の生息場所の保全に努めます。</p> <p>【馬橋公園の整備】</p> <p>区立馬橋公園に隣接する国家公務員宿舎の廃止に伴い、公園の拡張用地として取得し、防災機能を高めることにより地域の防災性の向上を図るとともに、より多くの方に利用される公園となるよう整備していきます。</p>

団体	内容
杉並区	<p>【(仮称) 荻外荘公園の整備】</p> <p>国の史跡指定を受けた荻外荘の持つ歴史的・文化的価値を最大限活用し、住宅都市杉並の歴史を代表する良質な邸宅として後世に引き継いでいきます。また、大田黒公園や角川庭園など周辺施設との連携や回遊性に留意しつつ、多くの人が集い、交流する場となるよう整備・活用していきます。</p>
豊島区	公園整備
北区	・緑化推進モデル地区事業の推進
荒川区	<ul style="list-style-type: none"> ・区民が主体となって行う花壇づくり事業 ・地域の「みどりの伝道師」を養成する園芸講座 ・都電荒川線及びその周辺で実施しているバラの植栽事業とその維持管理の担い手となるボランティアの普及
板橋区	<ul style="list-style-type: none"> ・保存樹林・樹木制度による緑の保全 ・緑化指導による緑化・緑化助成制度による緑化支援 ・公園の整備・リニューアル 緑の保全方針に基づく、樹林地、農地の保全
練馬区	<ul style="list-style-type: none"> ・樹林地保全に向けた樹林地調査 ・樹林地を活用した体験型事業の拡大 ・特色ある公園の整備
足立区	荒川桜づつみ
葛飾区	緑と花のまちづくり
江戸川区	<ul style="list-style-type: none"> ・緑保全重点地区における緑保全策の検討 ・生物多様性地域戦略策定の検討 ・オリンピック・パラリンピックに向けた水辺利用の活性化
八王子市	<ul style="list-style-type: none"> ・公有地化された特別緑地保全地区の保全と活用のため、市民との協働により整備し、地域の活性化に資する。 ・東京都と民間主体との協働による緑地保全モデル事業への協力することにより、緑地保全事業と自然環境保全に関する普及啓発を図る。
立川市	既存の緑の保全
武蔵野市	<ul style="list-style-type: none"> ・緑化・環境市民委員会開催 ・緑のサポート制度創設 ・公園施設長寿命化計画策定
三鷹市	<ul style="list-style-type: none"> ・緑の市民活動の支援を行う「NPO法人花と緑のまち三鷹創造協会」 ・民有地における緑化の指導、接道部緑化助成、保存樹林の保全 ・公園・緑地の整備、維持管理
青梅市	<ul style="list-style-type: none"> ・青梅の森特別緑地保全地区を拠点とした人と緑、人と人をつなぐ緑のまちづくり ・市内で産出される木材等の活用 ・公園緑地等の若返りを図った施設の点検・改修や緑の更新・維持管理
府中市	<ul style="list-style-type: none"> ・府中市地域まちづくり条例に基づき緑化協議を行い、緑地の保全、緑化の推進を図る。 ・水と緑のネットワークの拠点において、地域の核となる公園づくりを、地域住民参加によるワークショップを行い、市民との協働により行っている。 ・インフラ管理ボランティア制度を活用し、市民や事業者との協働により、公園緑地等の管理を行い、市民にとって親しみの持てる空間づくりに取り組んでいる。
昭島市	<ul style="list-style-type: none"> ・崖線の公有地化・保全 ・奥多摩・昭島市民の森における市民向け環境学習講座(森林教室) ・緑化補助制度(生垣造成・屋上緑化・壁面緑化)

団体	内容
調布市	地域の緑を豊かにすることを目的に、市内の空き地などに、花苗等を植え、花を咲かせる2人以上で構成された市民グループに対して、その活動に要する経費の一部を補助する事業「花いっぱい運動」を実施しています。
町田市	・みどりの拠点整備（町田薬師池公園四季彩の杜西園、町田薬師池公園四季彩の杜北園、三輪緑地等の用地取得・実施設計等） ・芹ヶ谷公園再整備（基本設計） ・第二次野津田公園整備（用地取得（公社）、拡張区域都市計画決定）
小金井市	・みどりを育む仕組みづくり ・みどりの保全 ・みどりの創出
小平市	・屋敷林やまとまりのある樹林地を、将来にわたり保全し、次世代へ引き継いでいく。 ・道路沿いのみどりを増やすことを重視して、どこからでもみどりが見えるよう、緑化の推進を図る。 ・地域のみどり豊かなイメージをけん引するため、市民生活と調和した雑木林や公共施設のみどりを中心に、質の高いみどりを育てていく。
日野市	・自然度の高い緑の保全 ・農地の保全と活用 ・協働による緑の保全・創出
東村山市	・宅地内緑化推進 ・壁面緑化推進 ・緑化推進啓発
国分寺市	・国分寺崖線の樹林地や雑木林等の保全再生・活用（都市計画事業による保全整備…恋ヶ窪用水路の周辺緑地の公有化） ・前年と同じ ・公園緑地等の適切な維持管理（154箇所の公園緑地の適切な維持管理）
国立市	未回答
福生市	・公園の親水化 ・市民参加型公園リニューアルの仕組みづくり ・公園緑地の計画的・効率的・運用管理方針の策定
狛江市	・生け垣造成補助を見直し、生け垣に加えて道沿いに造成する植栽帯と花壇についても助成対象とすることとした「狛江市緑のまち推進補助金交付制度」の実施 ・緑の保全に関する条例及び施行規則を改正し、開発事業における緑化計画書の提出等の緑化指導を実施
東大和市	東大和狭山緑地（都市計画緑地）の公有地化の推進
清瀬市	・特別緑地保全地区の萌芽更新 ・街路樹の剪定 ・緑地の公有地化
東久留米市	・雑木林の更新（高木・老木の伐採及び剪定） ・設問3①の他に、市有の樹林地3,282.19㎡の管理を行っている。
武蔵村山市	みどりのまちづくりを推進するため、地域活動のリーダーとなるグリーンヘルパーの認定講座を開催する。グリーンヘルパーの活動の場の提供について検討を図る。
多摩市	平成29年度借地公園である一宮後田公園の返還に向け、代替公園の実施設計を行う。
稲城市	なし
羽村市	①新たなみどりの創出助成制度（生垣設置、庭木植栽、屋上緑化等に対し助成） ②保存樹林地及び保存樹木制度の運用

団体	内容
あきる野市	第二次あきる野市環境基本計画 市街地における緑の保全・創出 ・公共施設などの緑の保全・創出 ・市街地の緑化の推進 ・崖線の緑の回復・充実
西東京市	・民有地のみどりの保全・創出・活用 ・市民参加による維持管理 ・開発指導等による保全・創出
瑞穂町	樹林、樹林地の保全（土地所有者又は管理者との保全協定）
日の出町	なし
大島支庁	なし
大島町	—
八丈支庁	未開園地の緑化整備
八丈町	—

表5 重点施策の内容

項目 団体	緑の基本計画		緑被率		保全系緑地						緑化啓発 イベント 有無	重点施策 有無	
	最新策定 (改定)年月	改定 予定年度	調査年月	%	①「特別緑地 保全地区」	②「市民緑地」	③条例による 保全緑地	④条例以外の 保全緑地	指定樹木本数				
東京都建設局												なし	あり
東京都環境局												なし	なし
東京都港局												あり	あり
千代田区	H16.3		H23.3	21.04	7,579,076	—	7,579,076	0	0	3	0	あり	あり
中央区	H21.3	H30	H17.3	9.10	0	0	0	0	0	0	0	あり	あり
港区	H23.3	H32	H24.3	21.80	0	0	0	0	0	646	0	あり	あり
新宿区	H21.2	H30	H27.7	17.48	0	0	0	0	0	1,212	0	あり	あり
文京区	H11.3	H31	H25.3	18.10	114,096	0	114,096	0	←保護樹林地合計	693	0	あり	なし
台東区	H24.3	H31	H22.7	12.30	65,000	0	0	0	0	291	0	あり	なし
墨田区	H23.2	H37	H22.3	10.50	10,274	0	0	0	10,274	136	0	あり	あり
江東区	H19.7	未定	H24.8	19.90	12,136	0	0	0	12,136	162	0	あり	あり
品川区	H24.6	H28	H27.3	15.80	0	0	0	0	0	306	0	あり	あり
目黒区	H28.3	H37	H27.3	17.30	0	0	0	0	0	558	0	あり	あり
大田区	H23.3	—	H22.3	20.47	123,466	21,000	716	101,750	0	1,088	0	あり	あり
世田谷区	H20.3	H29	H24.2	22.89	60,336	2,92ha	16,089	13,195	1,852	1,817	0	あり	あり
渋谷区	H16.3	H33	H26.2	21.30	92,725	0	0	92,725	0	571	0	あり	なし
中野区	H21.8	H30	H19.8	16.40	0	0	0	0	0	311	0	あり	あり
杉並区	H22.5	—	H25.3	22.20	32,872	29,000	3,872	0	0	1,633	0	あり	あり
豊島区	H28.3	H32	H27.5	12.90	0	0	0	0	0	347	0	あり	あり
北区	H22.3	—	H26.3	19.10	13,703	0	0	13,703	0	450	0	あり	あり
荒川区	H21.3	—	H19	12.30	4,800	0	0	4,800	0	210	0	あり	あり
板橋区	H23.3	H30	H26.7	20.30	750,153	4,851	1,864	722,962	20,476	1,832	0	あり	あり
練馬区	H21.1	H29	H23.6	25.40	262,806	3,116	67,451	192,239	0	1,245	0	あり	あり
足立区	H19.3	H32	H22.3	17.10	45,415	4,300	0	41,115	0	565	0	あり	あり
葛飾区	H11.6	—	H20.3	16.30	0	0	0	0	0	1,357	0	あり	あり
江戸川区	H25.4	—	H18.8	16.36	7,317	7,317	0	0	0	341	0	あり	あり
八王子市	H22.3	H31	H19.5	61.00	807,137	396,000	0	351,229	59,848	0	0	あり	あり
立川市	H11.3	H32	H11.3	38.10	17,425	0	0	17,425	0	484	0	あり	あり
武蔵野市	H20.4	H31	H23.4	25.30	8,179	0	0	8,179	0	2,234	0	あり	あり
三鷹市	H28.3	—	H26.3	32.00	11,317	1,623	0	9,694	0	727	0	あり	あり
青梅市	H26.5	—	H25	79.80	927,000	927,000	0	0	0	0	0	なし	あり

都区市町の緑化動向

団体	最新策定 (改定)年月	改定 予定年度	調査年月	%	①～④ 合計	①「特別緑地 保全地区」	②「市民緑地」	③条例による 保全緑地	④条例以外の 保全緑地	指定樹木本数	緑化啓発 イベント有無	重点施策 有無
府中市	H21.8	H31	H20.5	29.70	0	0	0	0	面積不明	2,113	あり	あり
昭島市	H23.3	H34	H27.3	40.40	23,011	0	0	0	116	122	あり	あり
調布市	H23.3	H32	H28.4	31.00	39,401	12,400	0	24,410	2,591	4,815	あり	あり
町田市	H28.3	H33	—	データなし	1,224,494	429,878	0	567,237	227,379	55	あり	あり
小金井市	H23.3	H32	H22.4	33.70	103,062	12,346	0	16,873	73,843	748	あり	あり
小平市	H22.3	H31	H24.10	31.80	63,509	13,835	0	49,674	0	1,231	あり	あり
日野市	H13.6月	H26	H24.10	31.60	51,400	2,200	0	48,847	360	128	あり	—
東村山市	H23.3	H32	H20	31.80	92,883	0	0	92,883	0	481	あり	あり
国分寺市	H23.3	—	H20.5	25.80	25,323	0	0	0	25,323	325	なし	あり
国立市	未回答	—	—	—	—	—	—	—	—	—	—	—
福生市	H26.3	—	H20	28.60	1,800	0	0	0	1,800	175	あり	あり
狛江市	H25.3	H31	H22.7	26.10	5,542	2,100	0	0	3,442	473	あり	あり
東大和市	H11.10	H30	H10.1	38.70	7,666	0	0	7,666	0	151	なし	あり
清瀬市	H23.3	H32	H23.3	40.10	91,082	15,122	0	36,664	39,295	53	あり	あり
東久留米市	H25.4	H35	H23.4	34.20	38,941	3,400	968	6,528	28,045	667	なし	あり
武蔵村山市	H25.3	H34	H23	44.50	1,117	0	0	1,117	0	107	あり	なし
多摩市	H24.9	—	H26.8	44.00	182,895	29,000	—	45,487	108,408	127	あり	あり
稲城市	H24.3	H33	H21	56.70	151,504	62,000	—	95,493	—	228	なし	なし
羽村市	H26.3	H30	H18.8	28.40	36,785	0	0	36,785	0	25	あり	あり
あきる野市	H12.3	未定	H15.4	71.20	136,946	0	0	27,297	109,649	189	あり	なし
西東京市	H16.7	H35	H21.2	26.00	67,000	24,000	0	43,000	0	1,029	なし	あり
瑞穂町	H11.3	—	—	—	175,994	0	0	175,994	0	87	あり	あり
日の出町	H22.8	未定	H21	76.30	0	0	0	0	0	76	なし	なし
奥多摩町	未回答	—	—	—	—	—	—	—	—	—	—	—
大島支庁	未回答	—	—	—	—	—	—	—	—	—	なし	なし
大島町	未回答	—	—	—	—	—	—	—	—	—	—	—
八丈支庁	未回答	—	—	—	—	—	—	—	—	—	なし	あり
八丈町	未回答	—	—	—	—	—	—	—	—	—	—	—
都					7,579,076			7,579,076				
特別区					1,595,099	134,584	89,992	1,296,585	44,738	15,774		
市町					4,291,413	1,930,904	968	1,662,483	680,098	16,850		
島しょ					0	0	0	0	0	0		
合計					13,465,588	2,065,488	90,960	10,538,144	724,836	32,624		

東京の緑化動向

公園緑地等の予算、決算に関する調査は、「シートB」として、東京都3局、23特別区、26市町、島しょ2支庁の54団体から回答を得た。

○平成28年度予算は、特に特別区だけ増加し、都全体を引っ張った

○平成26年度決算と大きく変わったとする団体は13あった。

B1 公園等の整備・維持管理について〈シートB〉

○平成26年度決算では、都3局が前年度を200億円上回る増勢、区市町は堅調ではあるが、やや縮小傾向

1①、③、④ 都市公園等の維持管理、整備、用地に関する平成26年度決算と28年度予算について（表10参照）

表6 アンケート調査「シートB」の内容

1 公園等の整備・維持管理について	
1①	都市公園等の維持管理に関わる費用の平成26年度決算と平成28年度の予算（単位：千円、千円未満切り捨て） 注）ここに言う都市公園等とは、国営公園、都立都市公園、区市町村立都市公園、児童遊園、区市町村の条例公園、海上公園、都自然公園条例に基づく自然ふれあい公園、国民公園、公団・公社の設置する公園、借地公園を指します。都市公園等の管理面積は、東京都建設局公園緑地部公園課が毎年調査し、公表している「公園調書」の巻末表と原則整合するものです。 H26 決算 _____ H28 予算 _____
1②	1①の平成26年度決算費用のうち、樹木管理に要した費用（単位：千円）を伺います。 注）ここに言う樹木管理とは、樹木の剪定や伐木、病虫害、支柱補強など、主に樹木の保護管理を名目として施行した管理行為を言います。 樹木管理費用 _____
1③	都市公園等の整備に関わる費用の平成26年度決算と平成28年度の予算を伺います。 H26 決算 _____ H28 予算 _____
1④	都市公園等の用地に関わる平成26年度の取得面積（㎡）と決算費用、平成28年度の用地取得予算 注）用地取得費のうち、土地公社買いがある場合は一般会計での買い戻し確定時点で加えて下さい。基金による取得は、外書き（ ）で記載願います。 H26 取得面積 _____ 決算 _____ H28 予算 _____
1⑤	貴団体の平成26年度の公園等整備、管理の決算費用面で前年と大きく異なる出来事がありましたか。 ①特にない ②あった ○あった場合の記述（ア：整備費の変化 イ：維持管理費の変化）
2 道路の街路樹等の整備・維持管理について	
2①	貴団体所管の道路における平成26年4月1日現在の街路樹本数と植栽帯面積を伺います。 注）ここに言う道路とは、道路法に言う道路、港湾法に言う港湾道路を指します。植栽帯は主に低木植え込みを中心とした構成を指します。 ア：街路樹本数決算（本） _____ イ：植栽帯面積（㎡） _____
2②	新たな街路樹等の植栽に関わる費用（街築費用は含みません）の平成26年度決算と平成28年度の予算 注）新たな街路樹とは、新設の道路に植えたものを指します。 H26 決算 _____ H28 予算 _____
2③	2①の維持管理に関わる平成26年度の決算と平成28年度の予算 注）街路樹と植栽帯別に費用が算出できない場合は、合算費用を合計欄に記入 ア：H26 街路樹維持費決算 _____ イ：H26 植栽帯維持費決算 _____ ア、イ合計 _____ ウ：H28 街路樹維持費予算 _____ エ：H28 植栽帯維持費予算 _____ ウ、エ合計 _____
2④	貴団体の平成26年度の街路樹等の整備、管理の決算費用面で前年と大きく異なる出来事がありましたか。 ①特にない ②あった ○あった場合の記述（その内容） _____
3 公共施設緑化について	
公共施設緑化（屋上緑化、みどりのカーテン、校庭芝生化も含む）に関わる平成26年度の決算と平成28年度の予算 H26 決算 整備： 額 / 事業内容 _____ 維持管理： 額 / 事業内容 _____ H28 予算 整備： 額 / 事業内容 _____ 維持管理： 額 / 事業内容 _____	
4 一般会計に占める公園緑化事業の決算の割合について	
貴団体の一般会計に占める公園緑化関係決算の割合（小数第1位まで、小数第2位を四捨五入）を伺います。 注）ここに言う公園緑化関係とは、公園の用地、調査、整備、維持管理、保全、管理運営関係費で人件費は除きます。 H26 の一般会計に占める公園緑化関係決算の割合（%） _____	

< 26 年度決算について >

まず、東京全体の公園緑地関係決算規模は、1,268 億円で、前年度に比べ 184 億円増加している（未回答 2 市 3 町）。

このうち、都 3 局の維持管理、整備、用地の 3 大費用は、維持管理費 116.8 億円、整備費 97.3 億円、用地費 415.1 億円、総計 629.2 億円であり、前年平成 25 年度の 414.1 億円に比べ、200 億円以上の大幅増となっている。

この要因は都市公園の用地買収費（高井戸公園、六仙公園等）が拡大したためである。今後、土地の取得がなされれば、確実に整備費に上乘せされていく。

特別区は維持管理費 206.5 億円、整備費 101.1 億円、用地費 220.4 億円、総計 528.1 億円であり、前年度の 553.5 億円に比べ、25 億円ほど減少している。

市町は維持管理費 56.5 億円、整備費 19.9 億円、用地費 27.9 億円、総計 104.3 億円であり、前年度の 115.7 億円に比べ、11 億円減少した。概して都はオリンピックに向けた下準備が顕在化し、区市町は特段のオリンピック指向はみられず、や

や縮小傾向となった。

なお、島しょは総計で平成 25 年度に比べ 6 億円も増えているが、これは平成 25 年度の調査不足による欠落があったため、本来はあまり変わらない。

<平成 28 年度予算について>

東京全体の公園緑地関係予算規模は、1,304 億円で、前年度に比べ 177 億円増加している（未回答 2 市 3 町）。

このうち、都 3 局の維持管理、整備、用地の 3 大予算は、維持管理費 116.8 億円、整備費 213.9 億円、用地費 230.1 億円、総計 560.9 億円であり、前年平成 27 年度の 612.6 億円に比べ、51 億円以上の減となっている。

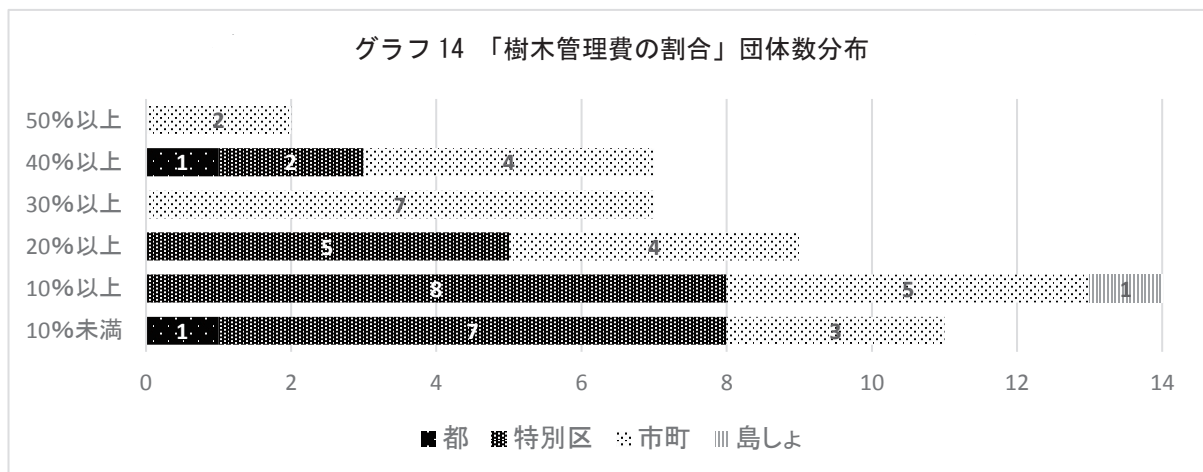
特別区は維持管理費 235.6 億円、整備費 163.8 億円、用地費 210.3 億円、総計 609.7 億円であり、前年度の 541.7 億円に比べ、68 億円ほど増加している。

市町は維持管理費 62.8 億円、整備費 45.0 億円、用地費 21.1 億円、総計 128.9 億円であり、前年度の 132.6 億円に比べ、3.7 億円減少した。全体から見ると平成 28 年度予算に限っては、特別区の増勢が目立つ。

1 ② 平成 26 年度決算 樹木管理に要した費用(表 12 参照)

○樹木管理費用は、維持管理費の 15～40%とバラツキがある

維持管理費に占める樹木管理費の割合は、都市の景観形成に資する樹木管理にどれだけ投資意欲が見られるかを探るもので、造園専門作業の活躍の場の大きさを推測できる。



東京の緑化動向

都3局合計は46.6億円で維持管理費に占める割合は39.95%、特別区が31.3億円で15.18%、市町が14.5億円で25.66%となっている。今回はバラツキが見られ、特に特別区においては樹木に充てる割

合が少ないが、毎年度のように比率が変わっているので、傾向について明確なことは言えない（未回答3市3町）。

1⑤ 前年と大きく異なる出来事

平成26年度決算が前年度と比較して大きく変わったと答えた団体は13で、その内容は、公園等の用地を取得した（6件）、公園整備が進展した（6

件）が多かった反面、維持管理面では一次経費のために変化は少ない。特記的には防災対策や遊具点検の増などの答がある。（表7参照）。昨今の安全安心の街づくりを反映しているものと思われる。

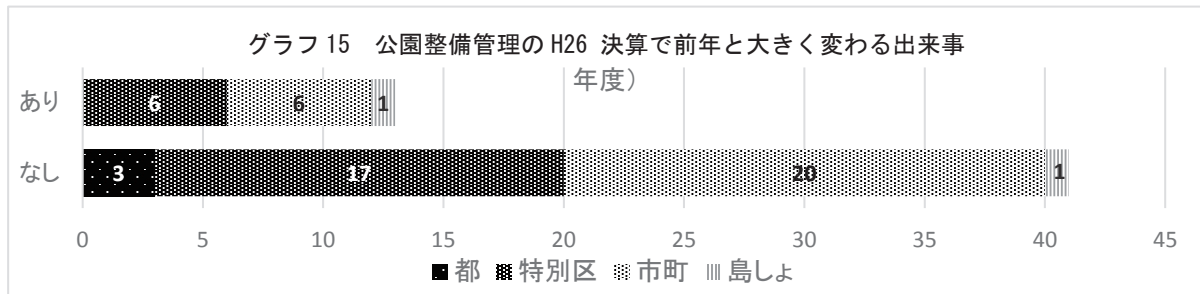


表7 平成26年度の公園等整備、管理の決算費用面で前年と大きく異なる出来事の内容

区市町村	有無	ア：整備の変化／イ：維持管理の変化	区市町村	有無	ア：整備の変化／イ：維持管理の変化
東京都建設局	なし		三鷹市	—	
東京都環境局	なし		青梅市	なし	
東京都港湾局	なし		府中市	なし	
千代田区	なし		昭島市	なし	
中央区	なし		調布市	なし	
港区	なし		町田市	なし	
新宿区	あり	整備：工事請負費の増	小金井市	あり	整備：公園用地の取得があった
文京区	なし		小平市	なし	
台東区	なし		日野市	未回答	
墨田区	なし		東村山市	あり	整備：東村山市土地開発公社より公園用地の買戻しを行った。
江東区	なし		国分寺市	あり	整備：姿見の池緑地の整備のため
品川区	あり	整備：公園用地取得のため	国立市	未回答	
目黒区	なし		福生市	なし	
大田区	なし		狛江市	なし	
世田谷区	なし		東大和市	なし	
渋谷区	あり	整備：整備を要する公園数の増	清瀬市	あり	整備：26年度に公園用地2箇所を購入（面積1,190㎡、金額184,140千円）
中野区	なし		東久留米市	なし	
杉並区	あり	整備：(仮称) 荻外荘公園第1期整備工事を行った。維持：新規に日常保全業務委託、遊具点検業務委託を行った。樹木剪定委託、清掃委託費用が増加した。	武蔵村山市	なし	
豊島区	あり	整備：防災公園の費用負担金だけで224,800万円(1③で計上したUR整備の公園購入費(用地・測量費込))	多摩市	なし	
北区	なし		稲城市	なし	
荒川区	なし		羽村市	なし	
板橋区	なし		あきる野市	あり	整備：平成25年度に公有財産購入費が計上されているため。平成25年度決算額416,043,674円 平成26年度決算額68,902,968円
練馬区	なし		西東京市	あり	整備：(仮称) ひばりの丘緑道公園整備(整備工事)
足立区	あり	整備：区立公園の防災対策設備設置工事費の増加	瑞穂町	なし	
葛飾区	なし		日の出町	なし	
江戸川区	なし		大島支庁	あり	
八王子市	なし		大島町	なし	
立川市	なし		八丈支庁	—	
武蔵野市	なし		八丈町	—	

B2 道路の街路樹等の整備・維持管理について(表11参照)

- 都内の街路樹は、年々増加傾向にある
- 街路樹植栽費は、ここ数年、都全体で10億円以上をキープしており、その大半は建設局が所管している
- 街路樹等の維持管理費は、本数の増加に伴い、年々増加傾向にある

2① H26の街路樹本数と植栽帯面積

平成26年4月1日現在における街路樹本数は、都全体で※822,591本であり、年々増加傾向にある(未回答2市1町)。

東京都は、484,906本で前年より約38,000本増、特別区は212,644本で約千本の微増、市町は119,463本でやはり千本ほどの増であった。こうみると、都の道路整備事業の拡大が押し上げの大きな要因として浮かび上がる。

一方、都全体の植栽帯面積は、※3,191,027㎡で、

増減は都区市町とも若干凹凸はあるが総計では微増の傾向にあった。

※2市1町不明、世田谷区、小平市は前年との数値扱いの整合を図るために一部修正している。街路樹、植栽帯の所管別割合は、グラフ17および19に示す通りである。

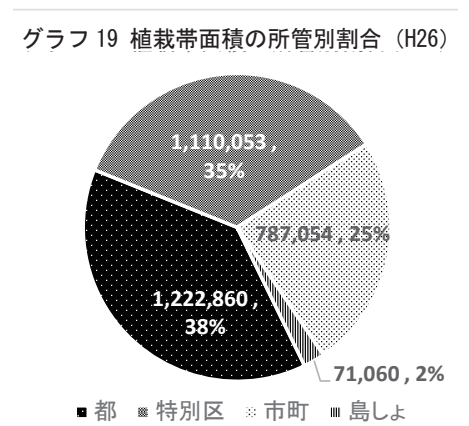
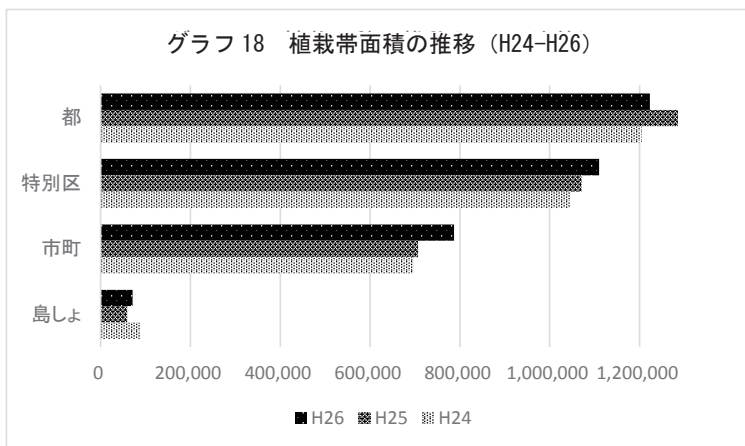
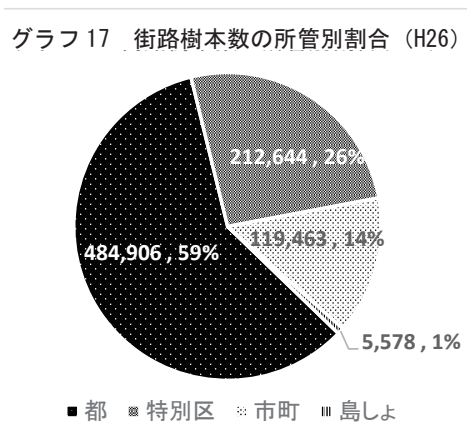
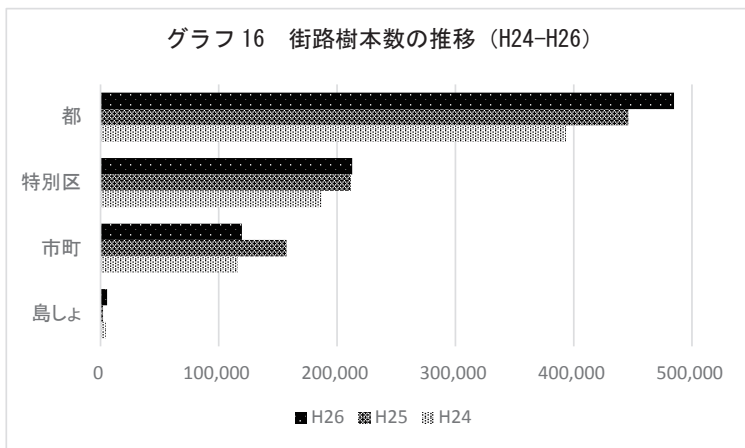
2② 新たな街路樹等植栽費
< 26年度決算について >

東京全体の街路樹等植栽費決算規模は、12億6,126万円で、前年度に比べ1億5,246万円減少した。

このうち、都2局は、11億129万円、特別区は1,356万円、市町は1億1,508万円、島しょ3,132万円であった。新規植栽の殆どが東京都建設局分であることがわかる(未回答1市)。

< 28年度予算について >

東京全体の街路樹等植栽費予算規模は、11億



東京の緑化動向

3,528 万円で、前年度に比べ 8 億 2,993 万円の大幅減となった。大半が建設局事業であるので都市計画等道路事業の動きと連動していることが想定される。

内訳は、都 2 局が 9 億 1,212 万円、特別区 6,326 万円、市町は 1 億 5,310 万円、島しょ 680 万円となっている（未回答 1 市）。

2③ 街路樹、植栽帯にかかる維持管理費

< 26 年度決算について >

東京全体の街路樹等維持管理費決算規模は、93 億 9,251 万円で、前年度に比べ 8 億円増加した。

このうち、都 2 局は、46 億 6,835 万円、特別区は 31 億 3,537 万円、市町は 14 億 5,103 万円、島しょ 1 億 3,774 万円であった。すべての所管で増加傾向

である（未回答 1 市）。

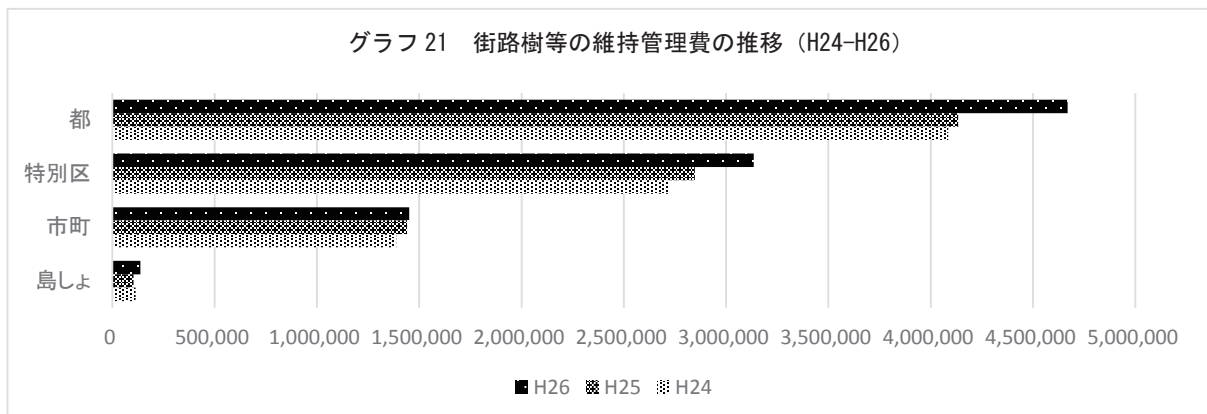
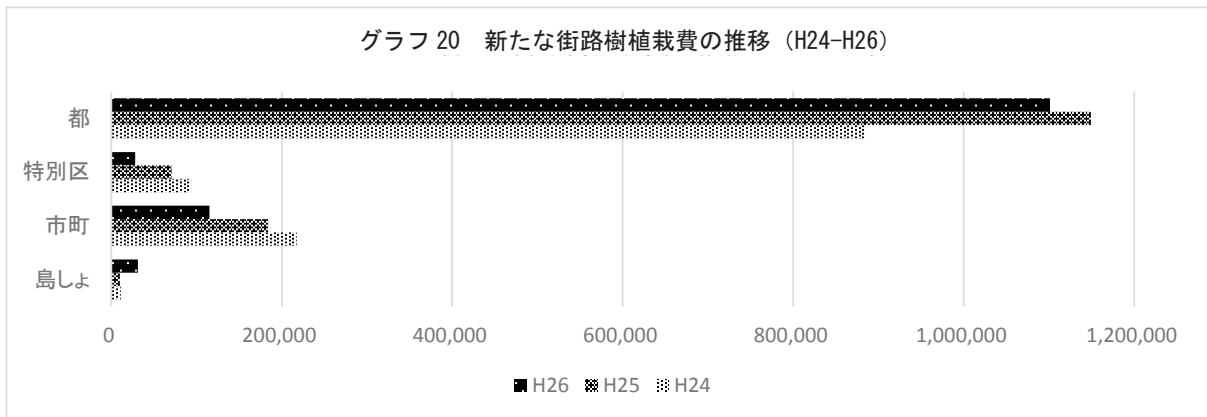
< 28 年度予算について >

東京全体の街路樹等維持管理費予算規模は、110 億 7,586 万円で、前年度に比べ 4 億 2,014 万円の増となった。年々増加傾向にある。

内訳は、都 2 局が 54 億 5,866 万円、特別区 34 億 2,769 万円、市町は 16 億 6,638 万円、島しょ 1 億 300 万円である（未回答 1 市）。

2④ 街路樹等の整備維持管理で前年と大きく変わった出来事

街路樹等の整備、管理の平成 26 年度の決算で前年と大きく異なる出来事は、「あり」が 1 団体のみの「労務費の上昇等に伴ない、維持管理費が増加している」であった。



B3 公共施設緑化について (表8参照)

- 公共施設緑化は、学校等の屋上緑化、校庭芝生化と庁舎の緑のカーテン事業が主流
- 都内での整備・維持管理費が30億円を超えた

公共施設緑化(庁舎緑化、屋上緑化、みどりのカーテン、学校緑化、校庭芝生化など)に関わる平成26年度の決算、平成28年度の予算と整備・維持管理の内容を調査した。結果は表8のとおりである。整備にかかる平成26年度の決算は、特別区が

12億4,866万円、市町が4億4,574万円であり、維持管理費は、特別区が8億8,694万円、市町が4億4,090万円であった(未回答2市)。

昨今の公共施設緑化は、学校・保育園などの校舎や校庭・園庭にかかるものが大きな存在を占め、屋上緑化、校庭芝生化、改築に伴う校庭緑化が代表的である。一方、一般の庁舎などは緑のカーテン事業への指向が高く、多くの自治体に普及してきた。これら公共施設緑化にかかる整備と維持管理費用は、都内で30億円を超えてきており、緑化施策の一翼を担っていることがわかる。

表8 公共施設緑化

項目	平成26年度決算				平成28年度予算			
	整備費		維持管理費		整備費		維持管理費	
	金額	内容	金額	内容	金額	内容	金額	内容
千代田区	17,610	区立神田一橋中学校屋上緑化(改築)	—	—	0	該当なし	—	—
中央区	61,600	屋上緑化、壁面緑化	38,425	刈込み手入れ、自動灌水装置点検、施肥等	51,113	屋上緑化、壁面緑化	41,573	刈込み手入れ、自動灌水装置点検、施肥等
港区	4,911	本庁舎ほか区有施設みどりのカーテン設置	2,646	本庁舎屋上緑化維持管理	5,596	本庁舎ほか区有施設みどりのカーテン設置	0	—
新宿区	12,205	花の名所整備、ハンギングバスケット設置など	4,538	芝生の維持管理、大久保ツツジの維持管理など	11,294	花の名所整備、ハンギングバスケット設置など	5,344	芝生の維持管理、大久保ツツジの維持管理など
文京区	0	—	13,729	児童館、育成室等の樹木剪定、施設の壁面や屋上緑化メンテナンス、区立保育園の樹木剪定、文京シビックセンターの植木管理業務、かるた・駕籠町会館、不忍通りふれあい館、大塚・音羽・向丘・駒込地域活動センターの樹木剪定・薬剤散布、小日向台町小学校外2校の校庭・屋上芝生維持管理委託	578	文京総合福祉センター交流広場の園庭に設置した藤棚の設置工事費用	17,369	児童館、育成室等の樹木剪定、施設の壁面や屋上緑化メンテナンス、区立保育園の樹木剪定、文京シビックセンターの植木管理業務、文京総合福祉センター内の植栽維持管理・保守点検費用、かるた・駕籠町会館、不忍通りふれあい館、大塚・音羽・礫川・向丘・駒込・大原地域活動センターの樹木剪定・薬剤散布、小日向台町小学校外2校の校庭・屋上芝生維持管理委託
台東区	5,832	千束小学校屋上緑化枕木等取替工事	2,931	屋上緑化、緑のカーテン管理委託	0	—	5,468	屋上緑化、緑のカーテン管理委託
墨田区	348	公共施設の緑のカーテン設置支援348,737円	6,226	校庭及び園庭芝生維持管理委託6,226,200円	312	公共施設の緑のカーテン設置支援312,000円	6,592	校庭及び園庭芝生維持管理委託6,592,000円
江東区	60,315	南砂小学校(芝生化)第七砂町小学校(芝生化)豊洲西小学校(芝生化)豊洲西小学校(屋上緑化・壁面緑化)豊洲北小学校(屋上緑化)第一亀戸小学校(芝生化・屋上緑化)	30,869	更新・目土・播種・肥料散布・点検等委託消耗品	13,401	大島防災倉庫移転新築工事臨海小学校(芝生化)	41,848	更新・目土・播種・肥料散布・点検等委託消耗品
品川区	10,731	御殿山小学校外構整備その他工事	57,811	樹木等維持管理(小34校、中15校)	44,315	芳水小学校第1期校舎改築その他工事平塚橋特養ホーム等整備(外構・屋上緑化)上大崎特養ホーム整備(外構・屋上緑化)東五反田グループホーム等整備(外構・屋上緑化)	59,057	樹木等維持管理(小31校、中9校、義6校)小学校芝生の維持管理

東京の緑化動向

項目	平成 26 年度決算				平成 28 年度予算			
	整備費		維持管理費		整備費		維持管理費	
	金額	内容	金額	内容	金額	内容	金額	内容
目黒区	0	—	1,319	目黒十五庭維持管理委託	0	—	1,290	目黒十五庭維持管理委託
大田区	12,579	・屋上緑化 ・壁面緑化 ・沿道緑化	4,741	・維持管理委託費 ・消耗品費 ・芝生更新作業費 ・備品購入費	9,143	・屋上緑化 ・壁面緑化	10,996	・維持管理委託費 ・消耗品費 ・芝生除草作業費 ・備品購入費
世田谷区	143,886	・幼稚園・小中学校 緑化（校庭芝生化、 壁面緑化） ・保育園緑化 ・公共施設緑化	不明	公共施設緑化の維持 管理費は、各施設の 所管課の施設維持管 理費の中に含まれ、 抽出することは困難	116,500	・幼稚園・小中学校 緑化（校庭芝生化、 壁面緑化） ・保育園緑化 ・公共施設緑化	不明	公共施設緑化の維持 管理費は、各施設の 所管課の施設維持管 理費の中に含まれ、 抽出することは困難
渋谷区	0	—	0	—	0	—	0	—
中野区	0	—	0	—	0	—	0	—
杉並区	4,968	校庭芝生化（4,968）	168,383	校庭芝生化（52,528）、 屋上緑化（15,447）、 みどりのカーテン （14,627）、公共 施設の樹木管理委 託（84,233）、芝 生維持管理指導委 託（1,548）	6,000	校庭芝生化（6,000）	189,023	校庭芝生化（59,451）、 屋上緑化（19,944）、 みどりのカーテン （14,766）、公共 施設の樹木管理委 託（92,620）、芝 生維持管理指導委 託（2,242）
豊島区	709,902	一番大きい金額を占めるのは新庁舎の緑化整備費（343,171千円）。以下小中連携校新設時の緑化整備費（191,087千円）、小学校新設時の緑化整備費（87,302千円）、公園等への緑化整備費（18,875千円）。	133,482	大きい金額を占めるのは街路樹・公園等樹木管理費（106,391千円）、小中学校樹木管理費（15,653千円）など	15,599	公園新設予算は緑化のみ分離不能。金額が大きいのは街路樹の新設（13,200千円）、みどりのカーテン事業（2,217千円）など	164,662	大きい金額を占めるのは街路樹・公園等樹木管理費（117,392千円）、小中学校樹木管理費（17,127千円）、新庁舎緑地管理費（16,362千円）など
北区	39,484	・屋上緑化2校：19,504 ・壁面緑化（緑のカーテン）1校：19,980 壁面緑化については維持管理と新規設置を合わせた契約になっているため、整備・維持管理別の内訳は出せない	33,384	・校庭芝生（芝生化を行った校庭の維持管理）、屋上緑化（屋上緑化を行った学校の維持管理）：13,404 ・壁面緑化（緑のカーテンを行った学校の維持管理）：19,980（整備1校舎）	20,966	・屋上緑化毎年1校整備：20,966 ・壁面緑化：新規設置0校（特例）	43,428	・校庭芝生（芝生化を行った校庭の維持管理）10,239、屋上緑化（屋上緑化を行った学校の維持管理）：10,423 ・壁面緑化（緑のカーテンを行った学校の維持管理）：22,766
荒川区	0	—	17,967	・緑のカーテン 6,399千円 ・庁舎緑化 408千円 ・駐車場芝生 410千円 ・校庭芝生 10,750千円	0	—	20,512	・緑のカーテン 5,983千円 ・庁舎緑化 647千円 ・駐車場芝生 334千円 ・校庭芝生 13,548千円
板橋区	2,757	学校緑化造園工事・校舎改修・改築に伴う屋上緑化（1,365）、緑のカーテン（1,392）	112,610	学校植栽維持管理委託・校庭芝生維持管理委託（小中学校、105,470）、緑のカーテン（学校、7,140）	3,639	学校緑化造園工事（1,495）、緑のカーテン（庁舎分、874）、緑のカーテン（その他、1,270）	144,377	学校植栽維持管理委託・校庭芝生維持管理板（小中学校、133,072）、緑のカーテン（庁舎分、1,177）、緑のカーテン（学校、10,128）
練馬区	92,326	・本庁舎植栽整備 ・屋上庭園植栽整備 ・学校緑化整備（芝生）	249,334	・公共施設樹木剪定 ・本庁舎みどりのカーテン ・学校樹木剪定	7,148	・本庁舎植栽整備 ・学校緑化整備（壁面）	242,080	・公共施設樹木剪定 ・本庁舎みどりのカーテン ・学校樹木剪定
足立区	10,975	・小学校緑化工事 屋上緑化・外構（植栽）（1校） ・緑のカーテン設置（本庁舎・保育園・学校） 緑のカーテン設置（本庁舎、保育園）	1,853	本庁舎屋上庭園（エコガーデン）の管理作業業務委託	4,906	・緑のカーテン設置（本庁舎・保育園・学校）	2,224	・本庁舎屋上庭園（エコガーデン）管理作業委託 ・緑のカーテン撤去（保育園）
葛飾区	7,560	葛飾小学校第二校庭芝生化に伴う敷地内会議室棟解体工事のみ実施 7,560千円	6,697	校庭芝生維持管理経費 5,555,258円 学校緑化関係消耗品（芝生以外） 1,142千円	90,357	校庭芝生化工事及び物品購入 葛飾小学校第二校庭 80,961千円 奥戸小学校 9,396千円	8,311	校庭芝生維持管理経費：6,880千円 学校緑化関係消耗品（芝生以外） 1,431千円
江戸川区	50,671	校舎屋上の緑化、校庭の緑化	0	—	25,605	校舎屋上の緑化、校庭の緑化	0	—

都区市町の緑化動向

項目	平成 26 年度決算				平成 28 年度予算			
	整備費		維持管理費		整備費		維持管理費	
	金額	内容	金額	内容	金額	内容	金額	内容
八王子市	8,098	八王子市立第七小学校校庭芝生化工事(校庭に297㎡の部分芝を設置。) ・需用費:591千円 ・工事請負費:4,947千円 ・備品購入費:411千円 ・合計:5,949千円 八王子市立大和田小学校校庭芝生化工事実施設計委託 ・委託料:2,149千円 ・合計:2,149千円	588	市内芝生化校(6校)に肥料、目土等の購入	43,461	八王子市立横川小学校校庭芝生化工事(校庭に654㎡の部分芝を設置。) ・需用費:670千円 ・委託料:79千円 ・工事請負費:37,957千円 ・備品購入費:495千円 ・合計:39,201千円 市内小学校校庭芝生化工事実施設計委託 ・委託料:4,260千円 ・合計:4,260千円	1,500	市内芝生化校(8校)に肥料、目土、道具等の購入
立川市	0	—	149,643	樹木せん定等委託料、植栽管理委託料、芝生管理委託料など	61,325	庁舎北側広場芝敷設、第六小学校校庭芝生化	185,613	樹木せん定等委託料、植栽管理委託料、芝生管理委託料など
武蔵野市	2,376	緑のカーテン設置及び維持管理	5,649	・芝生専門家によるアドバイザー委託 ・消耗品購入(肥料・種等) ・灌水作業委託 ・維持管理委託	2,571	緑のカーテン設置及び維持管理	6,096	・芝生専門家によるアドバイザー委託 ・消耗品購入(肥料・種等) ・灌水作業委託 ・維持管理委託
三鷹市	66,147	保育園・学童保育所(1,155)学校校庭芝生化(64,992)	15,474	学校校庭芝生化(15,474)	38,892	保育園・学童保育所(1,062)学校校庭芝生化(37,830)	17,969	学校校庭芝生化(17,969)
青梅市	429	みどりのカーテンの育成(市役所庁舎、市民センター、希望する小中学校21校)	7,052	①市役所庁舎内の植込、屋上等の緑地、前庭および駐車場の芝生の刈込、散水等 ②小学校校庭芝生管理委託料	407	みどりのカーテンの育成(市役所庁舎、市民会館、市民センター、希望する小中学校17校)	7,058	①市役所庁舎内の植込、屋上等の緑地、前庭および駐車場の芝生の刈込、除草、散水、枝打等 ②小学校校庭芝生管理委託料
府中市	0	なし	16,200	府中第一、二、五、八、十小学校 白糸台、若松、四谷小学校	0	なし	16,524	府中第一、二、五、八、十小学校 白糸台、若松、四谷小学校
昭島市	21,244	拝島第二小運動場芝生化(拡張)工事 拝島第二小運動場芝生化(拡張)工事管理委託 光華小運動場芝生化(拡張)工事設計委託 拝島第一小運動場芝生化工事設計委託 昭和中運動場芝生化工事設計委託 21,146 小中学校へ球根・花種配布 98	5,185	・芝生運動場維持管理委託(肥料散布・更新・目土・冬芝生播種・消耗品費等)	60,000	東小運動場芝生化工事 東小運動場芝生化工事管理委託 つつじが丘小運動場芝生化工事設計委託 つつじが丘小運動場芝生化工事 つつじが丘小運動場芝生化工事管理委託 59,900 小中学校へ球根・花種配布 100	7,214	・芝生運動場維持管理委託(肥料散布・更新・目土・冬芝生播種・消耗品費等)
調布市	651	みどりのカーテン(公共施設、市民配布苗)	0	0	447	みどりのカーテン	0	0
町田市		小学校・中学校屋外整備事業	10,874	緑地管理、植栽管理、施設管理、剪定、しだれ桜保護、花壇作りボランティア育成指導講師謝礼	136,827	小学校・中学校屋外整備事業	14,074	緑地管理、植栽管理、施設管理、剪定、しだれ桜保護、花壇作りボランティア育成指導講師謝礼
小金井市	76,934	中学校運動場芝生整備工	19,835	小中学校運動場芝生維持管理委託(13,145千円) 小中学校の高木・中低木の剪定等委託(4,400千円) 児童館・学童保育所の樹木剪定、消毒委託(1,125千円) 公民館の樹木剪定委託料(523千円) 公立保育園の樹木剪定等委託(340千円) 公立保育園の園庭樹木消毒委託(302千円)	0	—	23,183	小中学校運動場芝生維持管理委託(15,253千円) 小中学校の高木・中低木の剪定等委託(4,394千円) 児童館・学童保育所の樹木剪定、消毒委託(1,162千円) 公民館の樹木剪定委託(1,743千円) 公立保育園の樹木剪定等委託(341千円) 公立保育園の園庭樹木消毒委託(290千円)
小平市	247	庁舎及び市立小学校へのみどりのカーテンの設置	154,535	・みどりのカーテンの維持管理 ・市立小学校校庭芝生維持管理業務委託 ・接道緑化帯植栽管理業務委託等	189	・庁舎へのみどりのカーテン設置 ・屋上緑化	31,317	・みどりのカーテンの維持管理 ・市立小学校校庭芝生維持管理業務委託 ・接道緑化帯植栽管理業務委託等
日野市	未回答	—	—	—	—	—	—	—

東京の緑化動向

項目	平成 26 年度決算				平成 28 年度予算			
	整備費		維持管理費		整備費		維持管理費	
	金額	内容	金額	内容	金額	内容	金額	内容
東村山市	0	—	2,578	運動場芝生維持管理業務委託料	0	—	2,563	運動場芝生維持管理業務委託料
国分寺市	算出不能	プレハブ第一会議室前の緑のカーテン各保育園での緑のカーテン光公民館、ひかりプラザ、清掃センターでの壁面緑化小中学校9校での壁面緑化"	算出不能	—	算出不能	プレハブ第一会議室前の緑のカーテン市内小中学校9校での壁面緑化公民館4施設での緑化福祉センター入口での緑化"	算出不能	—
国立市	未回答	—	—	—	—	—	—	—
福生市	4,913	校庭芝生化	1,306	校庭芝生管理委託	0	—	1,978	校庭芝生管理委託
狛江市	10,712	中学校緑のカーテン設置委託 486 緑のカーテン付け外し手数料 203 学校緑化消耗品 371 庁舎等緑化 9,652	1,861	小学校校庭芝生維持管理委託	488	小学校緑化消耗品 220 中学校緑化関係消耗品 60 芝刈り機用燃料費 5 緑のカーテン付け外し手数料 203	1,947	小学校校庭芝生維持管理委託
東大和市	0	—	5,454	校庭芝生化維持管理費	0	—	5,297	校庭芝生化維持管理費
清瀬市	64,189	校庭芝生化(工事設計・監理 4,579 工事 59,610)	8,096	芝生・緑のカーテン 1,023 駅前等植栽 7,072	30,000	公園の広場芝生化	8,980	芝生・緑のカーテン 1,980 駅前等植栽 7,000
東久留米市	53,546	西中学校校庭芝生化	2,209	芝生点検、エアレーション、目砂散布	0	0	4,165	芝生点検、エアレーション、目砂散布
武蔵村山市	362	市民にゴーヤの種等を配布する「みどりのカーテン配布事業」の中で、庁舎の窓際でも一部緑化を実施。	14,637	市立小学校13校の校庭芝生の維持管理委託	436	市民に、ゴーヤの種等を配布する「みどりのカーテン配布事業」の中で、庁舎の窓際でも一部緑化を実施。	5,897	市立小学校13校の校庭芝生の維持管理委託
多摩市	277	市内の小・中学校にゴーヤを種から苗に育ててもらい、その苗を公共施設に配布しグリーンカーテンを作る。(プランター、ネット、肥料、培養土 277 千円)	0	—	616	市内の小・中学校にゴーヤを種から苗に育ててもらい、その苗を公共施設に配布しグリーンカーテンを作る。(プランター、ネット、肥料、培養土 616 千円)	0	—
稲城市	2,760	小学校の屋上緑化	0	0	0	0	0	0
羽村市	26	庁舎グリーンカーテン用資材費	21	庁舎グリーンカーテン用灌水器材費	30	庁舎壁面緑化(グリーンカーテン)	496	庁舎グリーンカーテン用灌水器材費 小中学校校庭芝生維持管理委託料
あきる野市	0	0	4,328	本庁舎、別館及び学校の敷地内の樹木剪定及び草刈等	0	0	6,035	本庁舎、別館及び学校の敷地内の樹木剪定及び草刈等
西東京市	0	0	15,381	校庭芝生維持管理、緑のカーテン管理委託芝生維持管理備品	0	0	15,195	校庭芝生維持管理、緑のカーテン管理委託芝生維持管理備品
瑞穂町	4,231	・公共施設春と秋の花の花植え ・公共施設緑のカーテン事業 ・駅前花壇植栽事業 ・学校校庭芝生化(設計委託)瑞穂第一小学校等	0	・維持管理については、整備に一括集計	99,909	・公共施設春と秋の花の花植え ・公共施設緑のカーテン事業 ・公共施設屋上緑化設置事業 ・学校校庭芝生化(工事監理、工事)瑞穂第四小学校等	0	・維持管理については、整備に一括集計
日の出町	0	—	0	—	0	—	0	—
奥多摩町	0	—	0	—	0	—	0	—
大島支庁	0	—	0	—	0	—	0	—
大島町	0	—	0	—	0	—	0	—
八丈支庁	0	—	0	—	0	—	0	—
八丈町	0	—	0	—	0	—	0	—
特別区	1,248,660		886,945		426,472		1,004,154	
市町	445,740		440,906		475,598		363,101	

B4 一般会計に占める公園緑化事業の決算割合

(表9参照)

○区市町の多くは1%前後である

公園緑化事業が、その団体でどの程度の位置を占めるか、一般会計における決算費用の割合で調査を行った。

これによると、平成26年度決算では、都建設局が14.5%、環境局が6.5%、港湾局が5.6%（特別会計では0.7%）となっている。これは用地費の存

在や特別な事業体系を組んでいることに区市町との違いが現れており、都の緑施策の重大性が伝わってくる。

特別区では、2%以上の割合となったのが品川区、世田谷区、中野区であり、市町では調布市、武蔵村山市であった。その他自治体の多くは、1%前後を推移していると思われるが、各自治体の緑の現状や取り組み度がこうした数字とどう関係しているのか、興味深い点である。

表9 平成26年度の一般会計に占める公園緑化決算の割合

区市町村	割合 (%)	区市町村	割合 (%)	区市町村	割合 (%)	区市町村	割合 (%)
東京都建設局	14.50	杉並区	1.20	日野市	未回答	八丈支庁	0.00
東京都環境局	6.50	豊島区	0.90	東村山市	0.40	八丈町	—
東京都港湾局	一般会計 5.6 特別会計 0.7	北区	0.96	国分寺市	0.60		
千代田区	0.40	荒川区	1.00	国立市	未回答		
中央区	1.40	板橋区	0.60	福生市	0.60		
港区	0.00	練馬区	1.80	狛江市	0.60		
新宿区	0.90	足立区	1.70	東大和市	0.50		
文京区	0.80	葛飾区	1.00	清瀬市	1.10		
台東区	0.60	江戸川区	1.30	東久留米市	0.12		
墨田区	0.70	八王子市	1.00	武蔵村山市	3.27		
江東区	0.90	立川市	0.80	多摩市	1.40		
品川区	2.80	武蔵野市	—	稲城市	0.90		
目黒区	0.90	三鷹市	0.00	羽村市	1.10		
大田区	1.40	青梅市	0.50	あきる野市	0.00		
世田谷区	2.84	府中市	0.50	西東京市	1.30		
渋谷区	0.50	昭島市	0.24	瑞穂町	1.80		
中野区	9.20	調布市	2.00	日の出町	0.20		
		町田市	1.40	奥多摩町	0.00		
		小金井市	0.60	大島支庁	0.00		
		小平市	0.40	大島町	—		

東京の緑化動向

表 10 東京の緑化動向調査「シート B」公園等の維持管理・整備・用地についての回答（経年）概要 単位：千円

項目 団体	ア維持			イ整備			ウ用地			合計（ア＋イ＋ウ）				
	決算		予算	決算		予算	決算		予算	決算		予算		
	H26	H25	H27	H26	H25	H27	H26	H25	H27	H26	H25	H27		
東京都建設局	9,351,475	8,447,868	9,120,000	9,815,000	4,982,243	4,415,973	15,858,341	14,193,128	23,011,659	27,030,872	55,846,459	34,695,915	47,990,000	51,039,000
東京都緑政局	1,099,119	1,131,889	1,194,826	1,193,775	1,547,079	2,624,244	1,689,380	3,533,750	x	0	2,646,198	3,756,133	2,884,206	4,727,525
東京都港湾局	1,294,628	1,192,170	1,374,772	1,233,733	3,201,619	1,769,740	3,849,924	4,265,914	0	0	4,436,247	2,961,910	5,224,696	5,499,647
千代田区	255,333	231,893	313,045	321,271	48,417	127,242	133,360	72,150	0	0	303,750	359,135	446,405	393,421
中央区	472,964	492,956	521,927	517,403	205,084	226,815	1,390,562	330,217	0	1,040,000	678,048	719,771	2,952,489	847,620
港区	659,183	656,260	883,877	970,613	90,245	33,442	85,050	116,402	0	164,020	749,428	689,702	1,132,947	1,230,529
新宿区	761,852	703,136	870,054	845,144	356,022	121,177	78,607	32,588	0	0	1,117,874	824,313	948,661	877,732
文京区	345,495	299,088	513,288	400,012	270,746	93,897	566,705	699,140	0	0	616,241	392,985	1,079,993	1,099,152
台東区	354,000	313,690	393,400	354,956	215,328	201,205	188,462	205,366	0	0	569,328	514,895	581,862	560,322
墨田区	599,997	471,158	682,138	695,109	111,490	97,486	517,107	373,474	0	0	711,487	588,644	1,199,245	1,068,583
江東区	993,516	780,608	1,080,996	1,123,053	249,796	212,789	303,836	346,706	0	0	1,243,312	993,397	1,384,832	1,469,759
品川区	1,004,343	1,004,224	1,218,953	1,126,048	2,073,698	367,897	1,804,198	1,181,700	0	1,726,000	4,628,427	1,372,121	4,749,151	4,035,748
目黒区	555,491	431,814	640,540	483,929	180,326	46,416	178,833	220,453	0	553,060	735,817	478,230	1,372,433	704,382
大田区	2,732,017	2,454,631	3,048,519	2,964,322	626,900	467,569	2,471,873	549,044	392,026	383,752	3,737,664	3,314,226	5,904,144	4,683,747
世田谷区	1,994,890	1,630,432	2,152,249	1,884,467	635,578	647,015	671,669	1,132,442	4,550,740	7,618,300	7,121,208	5,934,492	10,442,218	8,246,242
渋谷区	296,324	316,443	321,256	450,204	61,192	9,506	72,380	61,817	0	0	357,516	325,949	393,636	512,021
中野区	573,519	527,057	724,927	621,276	1,272,145	890,547	526,422	1,253,540	9,220,473	6,417,694	11,066,137	7,835,298	1,251,349	6,549,716
杉並区	685,463	583,775	906,775	733,305	158,068	114,484	908,723	604,080	0	544,918	843,531	3,899,773	2,360,416	2,669,325
豊島区	480,779	419,993	500,481	496,243	424,053	215,213	2,278,648	418,100	0	425,000	904,832	635,206	3,204,129	914,343
北区	869,794	817,223	1,030,473	1,105,652	84,599	849,162	376,275	194,083	0	1,870,005	954,393	1,666,385	3,276,753	1,299,735
荒川区	0	254,041	0	289,009	38,798	195,773	393,294	168,262	319,277	77,586	358,075	527,400	1,582,664	516,222
板橋区	831,535	738,799	962,662	971,005	162,574	369,577	816,440	272,931	234,028	0	1,228,137	1,108,376	1,779,102	1,243,936
練馬区	1,166,150	1,045,512	1,212,112	1,190,438	270,133	828,079	566,892	206,449	3,025,788	1,239,558	4,462,071	3,113,149	6,079,271	1,688,440
足立区	1,797,207	1,636,976	2,064,901	1,939,682	1,498,416	807,569	617,445	790,419	1,693,597	1,994,229	4,989,220	4,438,774	3,342,346	7,880,305
葛飾区	911,525	1,195,764	1,204,734	1,386,035	845,982	5,824,098	892,114	469,872	14,832	5,710,800	0	12,730,662	2,096,848	1,855,907
江戸川区	2,377,069	2,278,489	2,316,194	2,558,538	234,511	380,398	544,083	524,831	1,053,266	258,098	3,664,846	2,916,985	3,415,604	3,830,953
八王子市	1,190,847	1,125,227	1,225,696	1,180,523	476,074	447,101	1,555,694	358,034	406,183	56,515	2,073,104	1,628,843	3,033,764	1,608,342
立川市	272,437	242,781	537,005	305,869	175,695	36,653	374,440	99,760	238,373	390,887	686,505	670,321	1,076,727	516,574
武蔵野市	-	326,037	-	294,217	198,993	1,369,145	147,517	903,872	902,227	1,151,867	1,101,220	2,847,049	147,517	1,965,308
三鷹市	79,765	73,248	92,747	84,066	104,771	10,693	231,067	14,200	80,388	0	264,924	83,941	497,446	261,894
青梅市	146,461	133,882	154,992	136,517	15,903	1,816	72,048	22,673	0	0	162,364	135,698	227,040	159,190

都区市町の緑化動向

団体	H26	H25	H28	H27	H26	H25	H28	H27	H26	H25	H28	H27	H26	H25	H28	H27
府中市	346,392	292,865	399,561	394,451	68,713	69,269	97,630	59,520	93,777	357,152	421,851	117,096	508,882	719,286	919,042	571,067
昭島市	86,983	99,235	115,994	94,108	4,531	3,033	17,700	2,800	0	0	0	0	91,514	102,268	133,694	96,908
調布市	249,954	214,440	333,500	232,486	3,129	9,166	147,957	44,377	157,726	1,420	105,582	322,050	410,809	225,026	587,039	598,913
町田市	940,971	780,613	830,913	950,330	129,068	234,382	971,178	196,592	421,733	301,108	613,454	659,912	1,491,772	1,316,103	2,415,545	1,805,894
小金井市	79,694	76,953	84,818	91,834	77,345	8,400	155,697	2,484	77,345	0	155,968	0	234,384	85,353	396,483	94,318
小平市	255,706	244,246	261,580	257,589	23,393	39,362	38,336	20,500	0	15,000	0	0	279,099	298,608	299,916	278,089
日野市	未回答	166,385	未回答	190,151	未回答	1,490	未回答	116,760	未回答	438,035	未回答	46,918	未回答	605,910	0	353,829
東村山市	78,407	65,934	76,061	73,413	163,616	24,935	21,558	31,002	136,661	0	0	0	378,684	90,869	97,619	104,415
国分寺市	84,164	80,923	96,303	87,348	77,050	63,803	171,756	171,605	32,586	58,615	160,915	168,140	193,800	203,341	428,974	427,093
国立市	未回答	0	未回答	0	未回答	0	未回答	0	未回答	0	未回答	0	未回答	0	0	未回答
福生市	107,495	114,255	114,788	110,779	41,027	116,793	0	29,700	0	0	0	0	148,522	231,048	114,788	140,479
狛江市	109,478	191,368	135,363	131,378	39,430	0	0	19,183	0	0	0	0	148,908	191,368	135,363	150,561
東大和市	84,601	82,189	133,101	84,001	19,121	10,137	38,388	2,000	0	1,147	0	0	103,722	93,473	171,489	86,001
清瀬市	69,791	73,238	69,546	68,287	5,266	648	30,300	600	184,140	0	0	0	259,197	73,886	99,846	68,887
東久留米市	34,300	28,195	32,797	30,255	6,389	0	129,389	0	0	0	59,625	49,800	40,689	28,195	221,811	80,055
武蔵村山市	84,072	106,519	89,808	172,013	5,504	109,158	5,513	10,733	0	0	0	0	89,576	215,677	95,321	182,746
多摩市	435,243	407,786	555,153	418,818	171,878	46,354	19,107	210,268	53,216	176,828	0	0	660,337	630,968	574,260	629,086
稲城市	299,782	161,809	302,825	171,020	22,715	49,229	48,950	97,980	0	0	0	0	322,497	211,038	351,775	269,000
羽村市	242,162	309,131	262,767	501,031	6,966	78,936	22,471	260,525	0	62,438	0	199,567	249,128	450,505	285,238	961,123
あきる野市	68,902	38,466	47,180	42,675	22,562	0	0	0	0	0	0	0	91,464	38,466	47,180	42,675
西東京市	178,726	168,838	194,482	194,506	4,600	27,235	96,022	664,834	0	0	0	650,000	183,326	196,073	290,504	1,509,340
瑞穂町	113,473	103,790	119,956	123,821	128,070	59,603	107,592	152,640	6,050	20,555	6,181	8,644	247,593	183,948	233,729	285,105
日の出町	14,470	10,612	16,304	14,999	906	3,691	300	300	0	0	0	0	15,376	14,303	16,604	15,299
奥多摩町	0	0	0	0	0	0	0	0	0	0	0	0	0	0	0	0
大島支庁	0	0	0	0	0	0	0	0	0	0	0	0	0	0	0	0
大島町	363,454	0	343,825	0	293,194	0	162,092	0	0	0	0	0	656,648	0	505,917	0
八丈支庁	0	11,120	0	11,577	0	0	0	0	0	0	0	0	0	11,120	0	11,577
八丈町	0	0	0	0	0	0	0	0	0	0	0	0	0	0	0	0
都	11,685,222	10,771,927	11,689,598	12,242,508	9,730,941	8,809,957	21,397,645	21,992,792	41,512,741	21,832,074	23,011,659	27,030,872	62,928,904	41,413,958	56,098,902	61,266,172
特別区	20,658,446	19,283,962	23,563,501	23,427,714	10,114,101	13,127,356	16,382,978	10,224,066	22,041,194	22,948,550	21,030,019	20,526,360	52,813,682	55,359,868	60,976,498	54,178,140
市町	5,654,276	5,718,965	6,283,240	6,436,485	1,992,715	2,821,032	4,500,610	3,492,942	2,790,405	3,031,567	2,114,864	3,332,704	10,437,396	11,571,564	12,898,714	13,262,131
島しょ	363,454	11,120	343,825	11,577	293,194	0	162,092	0	0	0	0	0	656,648	11,120	505,917	11,577
合計	38,361,398	35,785,974	41,880,164	42,118,284	22,130,951	24,758,345	42,443,325	35,709,800	66,344,280	47,812,191	46,156,542	50,889,936	126,836,630	108,356,510	130,480,031	128,718,020

表 11 東京の緑化動向調査「シートB」街路樹等の整備・維持管理についての回答（経年）概要 単位：千円

項目	本数				植栽帯面積				新たな街路樹植栽費用				街路樹と植栽帯の維持管理に関する費用							
	H26				H27				H28				H29				H30			
	H26	H25	H24	H23	H26	H25	H24	H23	H26	H25	H24	H23	H26	H25	H24	H23	H26	H25	H24	H23
団体	473,711	435,214	386,154	1,052,109	1,098,116	1,137,271	879,140	912,121	1,660,447	1,532,621	4,549,054	4,020,181	3,970,897	5,335,582	5,335,582	5,335,582	5,335,582	5,335,582	5,335,582	5,335,582
東京都建設局																				
東京都環境局																				
東京都港湾局																				
千代田区	4,980	4,909	4,909	19,825	19,825	19,825	19,825	19,825	19,825	19,825	19,825	19,825	19,825	19,825	19,825	19,825	19,825	19,825	19,825	19,825
中央区	6,769	6,699	6,668	13,399	13,399	13,399	13,399	13,399	13,399	13,399	13,399	13,399	13,399	13,399	13,399	13,399	13,399	13,399	13,399	13,399
港区	5,546	5,456	5,371	13,127	13,155	13,155	13,155	13,155	13,155	13,155	13,155	13,155	13,155	13,155	13,155	13,155	13,155	13,155	13,155	13,155
新宿区	5,505	5,455	5,283	29,604	29,604	29,604	29,604	29,604	29,604	29,604	29,604	29,604	29,604	29,604	29,604	29,604	29,604	29,604	29,604	29,604
文京区	3,175	3,175	3,242	13,657	13,657	13,657	13,657	13,657	13,657	13,657	13,657	13,657	13,657	13,657	13,657	13,657	13,657	13,657	13,657	13,657
台東区	2,748	2,781	2,988	7,730	7,823	7,823	7,823	7,823	7,823	7,823	7,823	7,823	7,823	7,823	7,823	7,823	7,823	7,823	7,823	7,823
墨田区	4,170	4,173	4,185	15,780	15,780	15,780	15,780	15,780	15,780	15,780	15,780	15,780	15,780	15,780	15,780	15,780	15,780	15,780	15,780	15,780
江東区	13,340	12,276	10,579	41,644	39,919	40,914	39,919	41,644	39,919	40,914	39,919	41,644	39,919	40,914	39,919	41,644	39,919	40,914	39,919	41,644
品川区	4,006	3,743	3,905	22,250	22,250	22,250	22,250	22,250	22,250	22,250	22,250	22,250	22,250	22,250	22,250	22,250	22,250	22,250	22,250	22,250
目黒区	2,857	2,961	2,961	19,186	19,186	19,186	19,186	19,186	19,186	19,186	19,186	19,186	19,186	19,186	19,186	19,186	19,186	19,186	19,186	19,186
大田区	11,404	11,398	11,444	88,106	88,106	88,106	88,106	88,106	88,106	88,106	88,106	88,106	88,106	88,106	88,106	88,106	88,106	88,106	88,106	88,106
世田谷区	20,021	20,021	20,021	66,358	66,358	66,358	66,358	66,358	66,358	66,358	66,358	66,358	66,358	66,358	66,358	66,358	66,358	66,358	66,358	66,358
渋谷区	3,310	3,279	3,277	15,543	15,543	15,543	15,543	15,543	15,543	15,543	15,543	15,543	15,543	15,543	15,543	15,543	15,543	15,543	15,543	15,543
中野区	1,244	1,284	1,202	11,854	11,854	11,854	11,854	11,854	11,854	11,854	11,854	11,854	11,854	11,854	11,854	11,854	11,854	11,854	11,854	11,854
杉並区	4,832	4,876	4,832	20,212	20,212	20,212	20,212	20,212	20,212	20,212	20,212	20,212	20,212	20,212	20,212	20,212	20,212	20,212	20,212	20,212
豊島区	2,362	2,397	2,434	13,836	13,836	13,836	13,836	13,836	13,836	13,836	13,836	13,836	13,836	13,836	13,836	13,836	13,836	13,836	13,836	13,836
北区	5,411	5,419	5,370	35,740	35,740	35,740	35,740	35,740	35,740	35,740	35,740	35,740	35,740	35,740	35,740	35,740	35,740	35,740	35,740	35,740
荒川区	2,253	2,257	2,258	14,699	14,699	14,699	14,699	14,699	14,699	14,699	14,699	14,699	14,699	14,699	14,699	14,699	14,699	14,699	14,699	14,699
板橋区	9,101	9,167	9,582	45,190	45,190	45,190	45,190	45,190	45,190	45,190	45,190	45,190	45,190	45,190	45,190	45,190	45,190	45,190	45,190	45,190
練馬区	6,460	6,374	6,366	66,177	63,560	62,934	62,934	66,177	63,560	62,934	62,934	66,177	63,560	62,934	62,934	66,177	63,560	62,934	62,934	66,177
足立区	22,986	23,070	23,085	104,838	104,126	102,788	102,788	104,838	104,126	102,788	102,788	104,838	104,126	102,788	102,788	104,838	104,126	102,788	102,788	104,838
葛飾区	11,628	11,640	11,750	85,783	81,262	81,686	81,686	85,783	81,262	81,686	81,686	85,783	81,262	81,686	81,686	85,783	81,262	81,686	81,686	85,783
江戸川区	58,536	58,677	59,075	345,515	344,545	343,215	343,215	345,515	344,545	343,215	343,215	345,515	344,545	343,215	343,215	345,515	344,545	343,215	343,215	345,515
八王子市	28,102	28,102	28,330	188,032	188,032	172,239	172,239	188,032	188,032	172,239	172,239	188,032	188,032	172,239	172,239	188,032	188,032	172,239	172,239	188,032
立川市	5,160	5,127	5,206	5,811	5,865	5,865	5,865	5,811	5,865	5,865	5,865	5,811	5,865	5,865	5,865	5,811	5,865	5,865	5,865	5,811
武蔵野市	2,287	2,247	2,220	7,983	7,684	7,395	7,395	7,983	7,684	7,395	7,395	7,983	7,684	7,395	7,395	7,983	7,684	7,395	7,395	7,983
三鷹市	2,870	2,774	2,786	56,932	56,042	56,042	56,042	56,932	56,042	56,042	56,042	56,932	56,042	56,042	56,042	56,932	56,042	56,042	56,042	56,932

都区市町の緑化動向

団体	H26	H25	H24	H28	H27	H26	H26	H26	H25	H24	H28	H27	H26	H26	H25	H24	H28	H27	H26
青梅市	3,560	3,565	3,508	24,209	24,091	24,091	1,072	0	50,385	0	49,300	0	51,784	48,313	50,385	61,587	49,300	49,300	
府中市	10,744	10,744	10,744	58,078	0	779	882	0	808	882	0	0	130,993	100,856	109,642	209,260	157,564	112,000	
昭島市	3,282	3,155	3,070	17,927	16,641	4,444	15,031	0	21,046	1,749	0	0	22,902	22,077	36,245	21,838	18,086	21,926	
調布市	4,400	4,252	4,723	25,219	25,432	34,439	102,324	96,859	96,859	95,631	130,912	117,912	102,324	96,859	95,631	130,912	117,912	101,912	
町田市	16,016	16,009	16,020	68,876	68,876	2,474	68,762	1,396	1,396	0	8,641	6,640	208,098	203,644	196,460	212,710	261,366	223,837	
小金井市	1,751	1,744	1,744	8,727	8,727	594	8,727	525	588	588	603	603	33,372	30,718	30,891	36,319	33,559	33,438	
小平市	3,073	3,089	—	16,380	16,381	16,249	1,764	0	1,065	1,065	12,236	10,513	45,710	45,697	37,458	51,853	48,268	47,419	
日野市	2,501	2,501	2,872	21,443	21,443	8,497	—	0	0	0	—	0	—	1,300	1,300	未回答	1,300	1,300	
東村山市	1,700	1,700	1,700	9,868	9,868	9,868	0	0	0	0	0	0	29,049	9,584	8,347	8,584	8,584	29,230	
国分寺市	1,341	1,295	1,298	18,085	8,098	8,098	0	0	0	0	0	0	25,850	27,240	28,971	35,414	35,283	30,030	
国立市	未回答	—	—	—	—	—	—	—	—	—	—	—	—	—	—	—	—	0	—
福生市	1,169	1,120	1,166	5,718	5,615	4,566	0	0	0	—	0	0	14,049	9,493	7,630	12,842	9,595	9,950	
狛江市	1,204	999	921	13,618	4,481	4,454	0	0	0	—	0	0	10,530	10,342	10,342	11,000	11,000	10,600	
東大和市	3,398	3,430	3,517	26,146	26,152	26,231	0	0	0	—	0	3,394	28,630	24,479	22,446	38,774	34,679	30,608	
清瀬市	628	623	612	5,569	5,518	4,681	0	0	0	0	0	0	4,894	4,609	10,484	14,000	7,200	3,700	
東久留米市	1,792	1,709	1,557	8,668	8,668	8,668	0	0	0	0	0	0	23,496	23,383	23,412	24,471	23,690	24,635	
武蔵村山市	1,587	1,660	1,621	13,135	15,300	8,770	0	0	0	0	0	0	11,959	12,997	13,589	12,708	17,974	13,469	
多摩市	9,871	10,040	10,408	100,639	100,639	100,639	0	0	0	0	0	0	136,950	110,861	120,537	159,589	138,134	137,268	
稲城市	6,192	6,218	6,239	61,072	61,072	61,072	0	62,196	62,922	62,922	0	62,000	61,992	62,196	62,922	62,000	62,000	62,000	
羽村市	2,638	2,638	2,638	4,449	4,449	4,449	0	0	0	0	0	0	13,342	12,436	13,927	15,100	12,740	14,512	
あきる野市	1,433	510	510	3,600	1,275	1,275	0	0	0	0	0	0	29,950	26,996	17,997	27,000	27,000	27,000	
西東京市	把握していない	把握していない	把握していない	把握していない	把握していない	把握していない	0	0	0	0	0	0	23,893	26,590	23,313	28,257	25,771	23,979	
瑞穂町	1,968	1,957	1,892	9,430	9,430	9,430	116	181	0	0	0	0	13,791	11,319	11,561	15,400	14,000	13,791	
日の出町	796	905	905	7,440	7,440	7,440	0	0	0	0	0	0	8,551	8,289	6,972	8,600	8,600	8,600	
奥多摩町	0	0	0	0	0	0	0	0	0	0	0	0	0	0	0	0	0	0	0
大島支庁	1,284	0	2,439	11,480	0	28,975	0	0	0	0	0	0	37,257	0	33,625	55,498	0	31,774	
大島町	不明	不明	不明	不明	不明	不明	0	0	0	0	0	0	0	0	1,200	0	0	1,200	
八丈支庁	4,294	2,055	2,006	59,580	59,017	58,341	31,320	9,870	11,246	6,800	11,195	11,900	100,490	103,135	78,500	110,190	103,000	100,918	
八丈町	0	0	—	0	0	—	0	0	0	0	0	0	0	0	0	0	0	0	
都	484,906	446,192	393,492	1,222,860	1,285,420	1,204,380	1,101,296	1,149,203	885,208	912,121	1,672,871	1,538,777	4,668,355	4,134,800	4,085,173	5,489,454	5,458,660	5,310,988	
特別区	212,644	211,577	186,787	1,110,053	1,070,607	1,047,435	27,975	70,854	93,538	91,490	79,456	151,203	3,135,374	2,846,661	2,721,213	3,752,252	3,427,699	3,134,291	
市町	119,463	118,113	116,207	787,054	707,019	696,335	115,081	183,805	217,514	153,102	201,699	229,308	1,451,037	1,441,139	1,388,446	1,668,471	1,666,366	1,542,472	
島しょ	5,578	2,055	4,445	71,060	59,017	87,316	31,320	9,870	11,246	6,800	11,195	11,900	137,747	103,135	113,325	165,688	103,000	133,892	
合計	822,591	777,937	700,931	3,191,027	3,122,063	3,035,466	1,275,672	1,413,732	1,207,506	1,163,513	1,965,221	1,931,188	9,392,513	8,525,735	8,308,157	11,075,965	10,655,725	10,121,633	

東京の緑化動向

表 12 公園等の維持管理・整備に関する平成 26 年度決算の概要

団体	ア維持管理費	イ整備費	ア：イ	ウ用地費	合計アイウ	工維持管理費のうち樹木管理費	樹木管理の割合工／ア(%)
東京都建設局	9,351,475	4,982,243	7:3	41,512,741	55,846,459	4,549,054	48.65%
東京都環境局	1,099,119	1,547,079	4:6		2,646,198		
東京都港湾局	1,234,628	3,201,619	3:7		4,436,247	119,301	9.66%
千代田区	255,333	48,417	8:2	0	303,750	103,953	40.71%
中央区	472,964	205,084	7:3	0	678,048	198,609	41.99%
港区	659,183	90,245	9:1	0	749,428	64,954	9.85%
新宿区	761,852	356,022	7:3	0	1,117,874	216,531	28.42%
文京区	345,495	270,746	6:4	0	616,241	44,847	12.98%
台東区	354,000	215,329	6:4	0	569,329	72,762	20.55%
墨田区	599,997	111,490	8:2	0	711,487	75,935	12.66%
江東区	993,516	249,796	8:2	0	1,243,312	199,395	20.07%
品川区	1,004,343	2,073,698	3:7	1,550,386	4,628,427	77,988	7.77%
目黒区	555,491	180,326	8:2	0	735,817	54,458	9.80%
大田区	2,732,017	626,900	8:2	378,747	3,737,664	186,431	6.82%
世田谷区	1,934,890	635,578	8:2	4,550,740	7,121,208	195,663	10.11%
渋谷区	296,324	61,192	8:2	0	357,516	29,586	9.98%
中野区	573,519	1,272,145	3:7	9,220,473	11,066,137	68,238	11.90%
杉並区	685,463	158,068	8:2	0	843,531	46,024	6.71%
豊島区	480,779	424,053	5:5	0	904,832	44,029	9.16%
北区	869,794	84,599	9:1	0	954,393	158,336	18.20%
荒川区	—	38,798	—	319,277	358,075	40,697	—
板橋区	831,535	162,574	8:2	234,028	1,228,137	112,396	13.52%
練馬区	1,166,150	270,133	8:2	3,025,788	4,462,071	130,933	11.23%
足立区	1,797,207	1,498,416	5:5	1,693,597	4,989,220	228,555	12.72%
葛飾区	911,525	845,982	5:5	14,832	1,772,339	247,080	27.11%
江戸川区	2,377,069	234,511	9:1	1,053,266	3,664,846	537,974	22.63%
八王子市	1,190,847	476,074	7:3	406,183	2,073,104	267,171	22.44%
立川市	272,437	175,695	6:4	238,373	686,505	88,612	32.53%
武蔵野市	—	198,993	—	902,227	1,101,220	—	—
三鷹市	79,765	104,771	4:6	80,388	264,924	37,599	47.14%
青梅市	146,461	15,903	9:1	0	162,364	51,784	35.36%
府中市	346,392	68,713	8:2	93,777	508,882	130,993	37.82%
昭島市	86,983	4,531	10:0	0	91,514	22,902	26.33%
調布市	249,954	3,129	10:0	157,726	410,809	102,324	40.94%
町田市	940,971	129,068	9:1	421,733	1,491,772	233,644	24.83%
小金井市	79,694	77,345	5:5	77,345	234,384	33,372	41.88%
小平市	255,706	23,393	9:1	0	279,099	45,710	17.88%
日野市	未回答	—	—	—	—	—	—
東村山市	78,407	163,616	3:7	136,661	378,684	29,049	37.05%
国分寺市	84,164	77,050	5:5	32,586	193,800	25,850	30.71%
国立市	未回答	—	—	—	—	—	—
福生市	107,495	41,027	7:3	0	148,522	14,049	13.07%
狛江市	109,478	39,430	7:3	0	148,908	10,530	9.62%
東大和市	84,601	19,121	8:2	0	103,722	28,630	33.84%
清瀬市	69,791	5,266	9:1	184,140	259,197	4,894	7.01%
東久留米市	34,300	6,389	8:2	0	40,689	23,496	68.50%
武蔵村山市	84,072	5,504	9:1	0	89,576	11,959	14.22%
多摩市	435,243	171,878	7:3	53,216	660,337	136,950	31.47%
稲城市	299,782	22,715	9:1	0	322,497	61,992	20.68%
羽村市	242,162	6,966	10:0	0	249,128	13,342	5.51%
あきる野市	68,902	22,562	8:2	0	91,464	29,950	43.47%
西東京市	178,726	4,600	10:0	0	183,326	23,893	13.37%
瑞穂町	113,473	128,070	5:5	6,050	247,593	13,791	12.15%
日の出町	14,470	906	9:1	0	15,376	8,551	59.09%
奥多摩町	未回答	—	—	—	—	—	—
大島支庁	363,454	293,194	6:4	0	656,648	37,257	10.25%
大島町	未回答	—	—	—	—	—	—
八丈支庁	—	—	—	—	—	100,490	—
八丈町	未回答	—	—	—	—	—	—
都	11,685,222	9,730,941	5:5	41,512,741	62,928,904	4,668,355	39.95%
特別区	20,658,446	10,114,102	7:3	22,041,134	52,813,682	3,135,374	15.18%
市町	5,654,276	1,992,715	7:3	2,790,405	10,437,396	1,451,037	25.66%
島しょ	363,454	293,194	6:4	0	656,648	137,747	37.90%
合計	38,361,398	22,130,952	6:4	66,344,280	126,836,630	9,392,513	24.48%

緑化に使用した後の古土について

市街区域では、緑化のスペースが限られるため、次善策として身近なプランターでの花植などが推奨されるケースがある。しかし、花そのものを楽しめども、区市民は残った古土をどう処分すべきか、困っていると聞く。こうした土は自然物であるため、廃掃法上のゴミにはあらず、ゴミとして処理できないことから行き詰まって不法投棄する要因にもなる。そこで、各区市町にこうした問題は発生しているのか、発生しているのであればどういう対応を行っているのか等、「シートC」 「緑化に使用した後の古土について」として質問し、22 特別区、26 市町から回答を得た。

C1 古土の処分について (表 14 参照)

- 古土問題は日常的に発生
- 古土問題は、「今後も検討しない」が 33 団体、一方でリサイクルを行う先進団体も
- 古土のリサイクルシステムに期待しない団体が過半数あり、資源循環の衰退傾向

1 ① 古土の処分についての相談「有無」

緑化で使用した古土の処分についての相談は、「ある」が 40 団体、「ない」5 団体、「その他」2 団体となった。その他の 1 団体は、相談のほか、放置された土の入ったプランターの撤去が年 3、4 件とのことだった。こうみると古土問題は日常的に発生しているものと考えられる。

相談の件数を分析すると、月 1～4 件が最も多く、5 件以上 5 団体、10 件以上 10 団体、20 件以上 3 団体、30 件以上も 2 団体あった。

1 ② 行政としての古土の処分の取り組み

古土の取扱について、「今後も検討しない」との回答が 33 団体あり、この問題の大勢と推測されるが、具体的に実施している団体では、木目の細かい対応を行っていることがわかった。例えば、学校などを利用した拠点回収 (5 団体)、イベント時の回収 (2 団体)、リサイクル教室の実施や冊子に

表 13 アンケート調査「シートC」の概要

1 緑化に使用した後の古土について

1 ① 貴団体では一般家庭の花や緑づくり後に発生した古土の処分について区民から相談を受けることがありますか。貴課だけでなく清掃事業部門での実態も踏まえてお答えください。

参考：家庭から発生するプランター用土などの古土は、「廃棄物の処理及び清掃に関する法律」ではゴミではないとされます。

①相談を受けている ②相談はない ③その他 (_____)

1 ② 行政として古土の処理に取り組む考えはありますか。

①既にやっている (具体的なやり方 _____) ②検討している ③今後とも検討しない

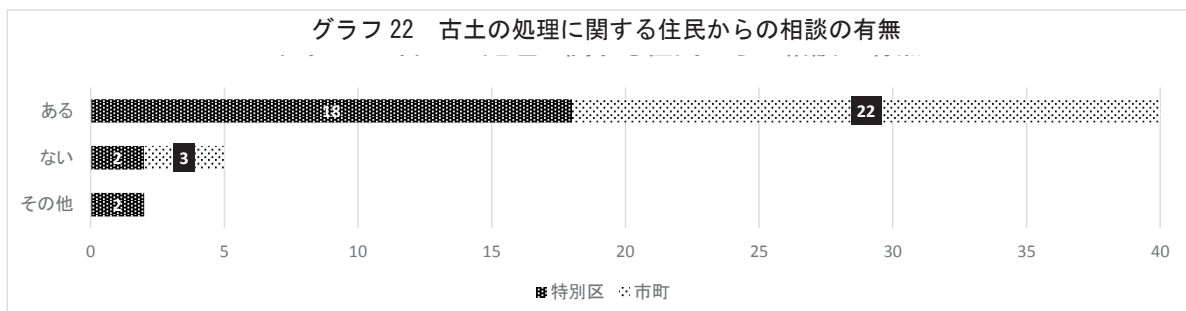
1 ③ 公益的な事業として古土のリサイクルシステムが生まれることを期待しますか。

①期待する ②内容による ③期待しない

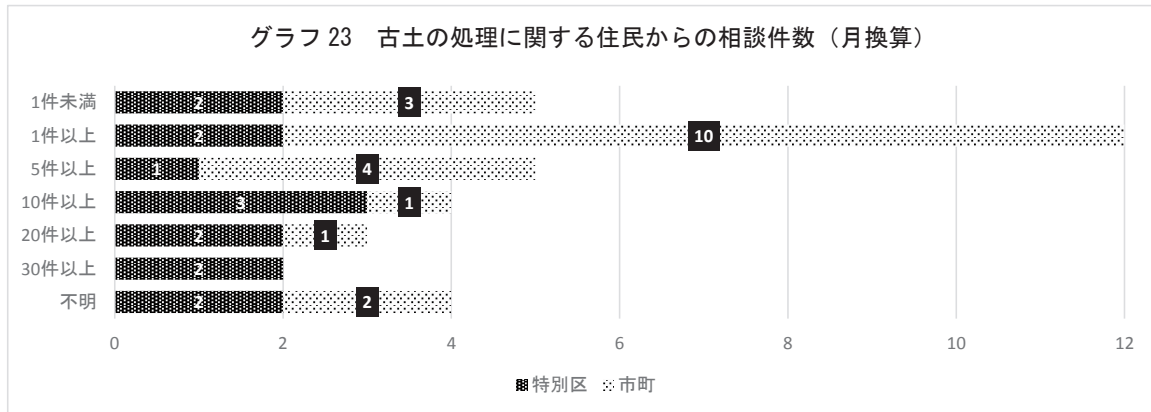
1 ④ 古土の処理に関する自由意見

(_____)

グラフ 22 古土の処理に関する住民からの相談の有無



東京の緑化動向



よる案内等の普及啓発（2団体）、焼却処分が行われている。どれも回収や再生などリサイクルに指向した動きではあるが、全体として古土のリサイクルは確立しているとは言い難い。ただ、臨時回収によって土を再生し、イベントで再配布するやり方も2団体見られ、今後の参考となろう。

また、取り組みを検討中とする回答も5団体あったが、具体的な時期や方法については未定であった。

1③ 古土のリサイクルシステムへの期待

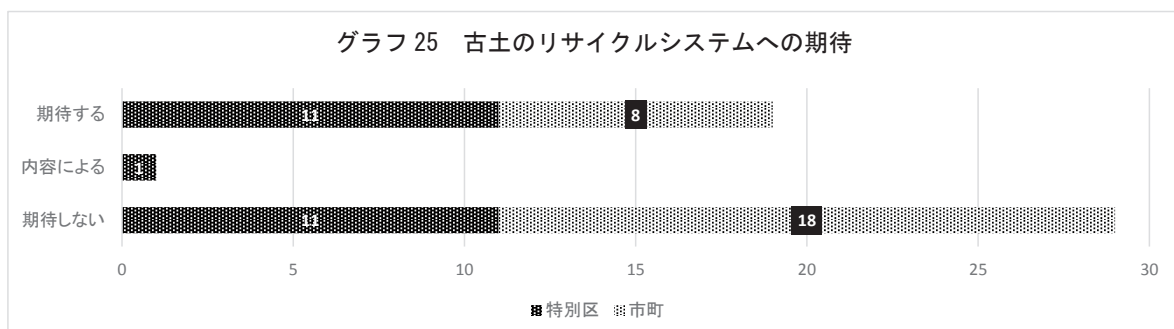
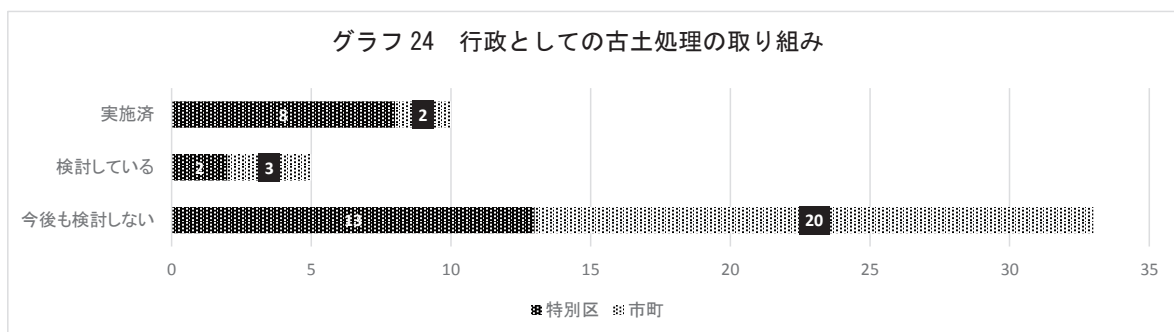
再生利用は今日の大きな課題であるが、古土をリサイクルシステムへ乗せていくことに期待しない団体は29に上った。一方、期待すると答えた団体は、19団体で、1団体は内容によるとした。過半数がリサイクルへ関心を持っていない現状は、

循環型社会の衰退だけでなく、緑化（花）の拡大にも影響する。

1④ 自由意見

具体的な記述は8団体からで、資源物として有効に活用するための普及啓発に関する内容が4件と、具体的な処理方法として、ホームセンター等の販売店や受け入れを行う造園業者など、民間が行う処理について5件あり、すでに民間で処理方法が確立しており、行政で実施するより効率的との回答が複数みられた。

そのほか、普及啓発の一助として、園芸用土の再利用マニュアルを作成し配布して欲しいとの意見もあり、使用植物に応じた再利用方法を細かくまとめ、市民に配布できるといいとの期待も寄せられた。



緑化に使用した後の古土について

表 14 緑化に使用した後の古土に関する回答

団体	相談	記述	取り組み	具体的なやり方	期待	自由意見
千代田区	ある	月 15 件程度	実施済	・環境イベント開催時（年 2 回）に回収実施 ・随時無償回収について検討中	期待しない	
中央区	ある	月 10 件程度	実施済	家庭で園芸用土として使えなくなった土を拠点回収（区立小学校および銀座・日本橋中学校）で回収し、滅菌処理などの再生処理をし、区内イベントなどで区民に配布している。	期待しない	集合住宅の多い中央区では、園芸用土として使えなくなった土を庭に撒くなど、自ら処分することができず、拠点回収に持ち込む人が増えている。 本区では、土のリサイクル事業を実施しているが、家庭でできる園芸用土のリサイクル等の区民に対する意識啓発が必要であるため、民間企業等における土のリサイクル事業を促進する必要がある。 これにより、都心区における園芸用土リサイクルシステムが構築され、処理の効率化が図られると考える。
港区	ない		検討しない		期待しない	
新宿区	ある	年 1～2 件	検討しない		期待する	
文京区	その他		検討しない		期待する	
台東区	ある	月約 30 件	実施済	月に一回、区施設にて区民が持ち込んだ不用園芸用土の回収をしている。	期待する	
墨田区	ある		実施済		内容による	古土に関して、適切な処理を行えば、再利用することができることを知らない方が多いので土の再生講習会などの実施は今後、更に必要になると思う。 また、公園などへの不法な投棄について、今後更なる取組が必要と思う。
江東区	ある		検討中		期待しない	
品川区	ある		実施済	区清掃事務所の事業で、マンションの引越しで不用となったプランターの土や園芸土の取り替えなどで不用となった土を、地域の拠点回収場所（小学校等：月 2 回）にて回収している。	期待する	
目黒区	ある	春・秋の植替えの時期に月数件	検討しない		期待しない	古土のリサイクルについては、民間の造園業者が受入れを行っているため区民から問い合わせがあった場合は、そちらを紹介している。民間で古土のリサイクルシステムが確立しているため、今後、区として古土の処理に取り組む考えはない。
大田区	ある	1 日 1 件程度	検討しない		期待しない	区民より問合せがあった場合、販売店などにご相談いただくか、民間の処分業者を紹介している。 結果的に民間業者の処分ルートとの促進と、区の処分費用の節税につながっている。
世田谷区	ある		実施済	古土については、ふるいにかけて消毒して再利用できる旨を冊子で案内するなどにより、普及啓発をしている。	期待する	
渋谷区	ない		検討しない		期待しない	
中野区	ある	月 2 件程度	検討しない		期待しない	
杉並区	ある	月 1 件程度	検討中		期待する	
豊島区			検討しない		期待する	古土の処理については特に相談を受けることはないが、潜在的に需要はあると考える。 ただ、ホームセンターなどで、土を再生させる資材が販売されているので、大量でなければ個人で対処しているのではないかと考える。
北区	ある	年 2、3 件	検討しない		期待する	
荒川区	ある	週 6 回程度	検討しない		期待する	
板橋区						

東京の緑化動向

団体	相談	記述	取り組み	具体的なやり方	期待	自由意見
練馬区	ある	月 10 件	検討しない ／実施済	園芸土リサイクル教室を開催 (年 1 回)	期待しない	市区町村向けの園芸土の再利用マニュアルを作成し、配布して欲しい。その場合、用土の種類ごとにどのように再利用できるのかを細かくまとめて欲しい。(例：野菜を植えていた土の場合。多肉植物を植えていた土の場合。それぞれの再利用の方法についてまとめる)また、可能であれば、区民配布できるパンフレット、リーフレットがあると助かります。
足立区	ある ／その他	件数は把握していないが、少量(植木鉢 1～2 つ分)の廃棄を相談される／区道路上に放置された土の入ったプランターを撤去する場合は年 3～4 回ある。	検討しない		期待する ／期待しない	・現在、古土は適正処理困難物として、区では収集していないため、園芸店やホームセンターなどの販売店での回収や古土のリサイクルを望む。 ・清掃事務所では問い合わせが多い案件。現状では民間企業を紹介しているが、今後何らかの対策が必要と思われる。 ・区道路上に放置された古土処分は年 3～4 回なので、古土の処理に取り組む考えはない。なお、処分する古土については、区道植樹樹などで土が少なくなった箇所へ使用している。
葛飾区	ある	電話 30 件、HP 1 件程度	検討しない		期待する	
江戸川区	ある	月 4-5 件程度	実施済	緑化関係のイベント時に緑のリサイクルとして家庭で出た残土の受け入れと提供をしている。	期待しない	
八王子市	ある	月 20 件程度	検討しない		期待しない	特になし
立川市			検討しない		期待しない	
武蔵野市	ある	月 2-3 件	実施済	偶数月に 1 回の拠点回収(市内 5 か所)	期待する	
三鷹市	ない		検討しない		期待しない	
青梅市	ある	月 2-3 件	検討しない		期待しない	
府中市	ある	月 1 件程度	検討しない		期待しない	
昭島市	ある	月 3-5 件	検討中		期待する	
調布市	ない		検討しない		期待しない	
町田市	ある	週約 2 件	実施済	本来、土は廃棄物ではないため市で処分は行いませんが、市民の利便性を考慮して、燃やせないごみとして 1 回につき 5ℓ 袋で 1 袋まで収集しています。収集した土は、焼却処分しています。	期待しない	
小金井市	ある		検討しない		期待しない	
小平市	ある	頻度は高くない	検討中	検討の指示は出ているが、いつ頃行うかは未定	期待しない	検討の指示は出ているが、いつ頃行うかは未定
東村山市	ある	カウントしていないので不明	検討しない		期待する	
国分寺市	ある	年 5-6 件	検討しない		期待する	
福生市	ある	年 6 件程度	検討しない		期待する	緑化をするにあたり、古土が発生してしまうのはやむを得ない。しかし、廃棄物として処理するのではなく、資源物としてリサイクルし、再び緑化の土として利用することが必要である。
狛江市	ある	月 2、3 件	検討しない		期待しない	
東大和市	ある	月 1 件程度			期待しない	
清瀬市	ある	年 4 件程度	検討しない		期待しない	
東久留米市	ある	月 5 件程度	検討しない		期待しない	
武蔵村山市	ある	月 1 件程度	検討しない		期待する	
多摩市	ある	月 10 件程度	検討しない		期待する	特になし
稲城市	ある	月 1 件程度	検討しない		期待しない	
羽村市	ある	月に 0.5 件程度	検討しない		期待する	
あきる野市	ある	月 2 件程度	検討しない		期待しない	
西東京市	ある	月 5.6 件程度	検討中		期待しない	特になし
瑞穂町	ある	月 3.4 件程度	検討しない		期待しない	
日の出町	ない		検討しない		期待しない	

會員名簿

会員 住所 電話番号簿 (地区、郵便番号順)

会員名称	〒	住所	TEL	FAX
■千代田区				
(株)富士植木	102-0074	千代田区九段南 4-1-9	03-3265-6731	03-3265-3031
日産緑化(株)	101-0047	千代田区内神田 3-16-9	03-3256-4031	03-3254-5773
■中央区				
イビデングリーンテック(株)	103-0002	中央区日本橋馬喰町 1-145 日本橋Kビル 3階	03-5847-8370	03-5847-8380
(株)ケイミックス	104-0031	中央区京橋 2-5-7 日土地京橋ビル	03-3566-3707	03-3566-3722
■港区				
(株)日比谷アメニス	108-0073	港区三田 4-7-27	03-3453-2409	03-3453-1359
■新宿区				
武蔵野造園土木(株)	160-0023	新宿区西新宿 3-7-26-309	03-3342-5614	03-3342-5619
■文京区				
音羽建物(株)	112-0014	文京区関口 2-11-31	03-3947-1151	03-3947-1260
浅川造園土木(株)	113-0033	文京区本郷 1-31-11	03-3811-8032	03-3811-8560
■台東区				
(株)理研グリーン	110-8520	台東区東上野 4-8-1 TIXTOWER UENO 8階	03-6802-8903	03-6802-8953
東友緑化(株)	111-0041	台東区元浅草 3-20-4	03-3844-3227	03-3844-3224
■墨田区				
(株)柳島寿々喜園	130-0002	墨田区業平 5-12-16	03-3625-7428	03-3625-2921
(株)増田造園	131-0041	墨田区八広 6-19-6	03-3610-1531	03-3616-6581
京成バラ園芸(株)	131-0045	墨田区押上 1-12-1	03-3625-7851	03-3625-7852
■江東区				
(株)ランデック	135-0041	江東区冬木 6-25	03-3642-0481	03-3642-9590
(株)ノザワ	135-0042	江東区木場 5-12-7	03-3641-5151	03-3630-3903
天龍造園建設(株)東京支店	135-0016	江東区東陽 3-11-7	03-6272-5381	03-3615-1071
(株)森岡	136-0071	江東区亀戸 1-5-12	03-3637-2350	03-3682-8484
■品川区				
西村造園土木(株)	140-0015	品川区西大井 4-4-2	03-3777-1788	03-3777-1798
東急グリーンシステム(株)	141-0013	品川区西五反田 5-21-18 大井ビル 202	03-6417-0267	03-6417-0268
日本パブリックサービス(株)	142-0014	品川区大井 1-49-12	03-3778-4128	03-3778-4133
■目黒区				
(株)オーシャン	152-0002	目黒区目黒本町 4-14-17	03-5722-4128	03-5722-2811
(株)西花園	153-0051	目黒区上目黒 4-33-21	03-3719-8448	03-3719-0676
■大田区				
藤東造園建設(株)	143-0015	大田区大森西 1-19-15	03-3766-2321	03-3766-2380
大森造園建設(株)	143-0024	大田区中央 8-7-17	03-3754-4128	03-3754-9800
(株)第一造園	145-0062	大田区北千束 2-18-7	03-3726-4381	03-3727-6744
(株)錦花園	145-0066	大田区南雪谷 1-6-13	03-3728-4616	03-3728-0406
■世田谷区				
(株)野沢園	154-0003	世田谷区野沢 3-29-23	03-3424-5001	03-3418-7621
(株)蛭田植物園	155-0031	世田谷区北沢 5-1-4	03-3469-3569	03-3469-3854
緑進造園(株)	156-0042	世田谷区羽根木 1-18-3	03-3322-5090	03-3325-8590
蘆花園植木(株)	156-0056	世田谷区八幡山 2-18-1	03-3302-7175	03-3302-7179
(株)岡野造園	157-0063	世田谷区粕谷 2-5-8	03-3303-3703	03-3304-0702
第一緑興(株)	157-0063	世田谷区粕谷 3-9-5	03-3307-0721	03-3307-0774

会員名称	〒	住所	TEL	FAX
■世田谷区				
(株)小川植木	157-0074	世田谷区大蔵 5-3-2	03-3417-0029	03-3416-5340
(株)岩城	158-0081	世田谷区深沢 8-7-13	03-3703-0081	03-5758-2386
(株)石勝エクステリア	158-0094	世田谷区玉川 2-2-1	03-3709-5591	03-3709-5857
(株)吉村造園	158-0095	世田谷区瀬田 5-4-3	03-3700-1250	03-3707-6309
■渋谷区				
朝日造園(株)	150-0001	渋谷区神宮前 6-32-5	03-3400-5473	03-3400-4278
東光園緑化(株)	150-0022	渋谷区恵比寿南 3-7-5	03-3719-4611	03-3793-1852
加勢造園(株)	151-0051	渋谷区千駄ヶ谷 3-61-5	03-3404-7781	03-3404-2439
■中野区				
住友林業緑化(株)	164-0011	中野区中央 1-38-1 住友中野坂上ビル 9階	03-6832-2202	03-6832-2212
(株)飛鳥	165-0034	中野区大和町 1-15-3	03-5373-1700	03-5373-1703
(株)大澤造園土木	164-0002	中野区上高田 1-1-1	03-3368-0544	03-3368-0422
(株)創研ガーデン	164-0013	中野区弥生町 4-1-14	03-3383-2431	03-3380-2278
■杉並区				
(株)昭和造園	168-0063	杉並区和泉 4-42-33	03-3315-9796	03-3315-9750
(株)大場造園	168-0064	杉並区永福 2-47-12	03-3325-5151	03-3325-5329
(株)勇和造園	168-0065	杉並区浜田山 3-6-20	03-3313-8791	03-3312-5177
箱根植木(株)	168-0074	杉並区上高井戸 3-5-15	03-3303-2211	03-3303-2273
東武緑地(株)	167-0032	杉並区天沼 3-5-4	03-6915-1135	03-6915-1471
種屋造園興業(株)	166-0016	杉並区成田西 3-16-24	03-3392-6430	03-3391-7474
(株)常緑苑	168-0063	杉並区和泉 1-39-11	03-3321-9974	03-3321-4828
■豊島区				
西武造園(株)	171-0051	豊島区长崎 5-1-34 東長崎西武ビル 2階	03-4531-3600	03-4531-3610
(株)武蔵野種苗園	171-0022	豊島区南池袋 1-26-10	03-3986-0711	03-3590-2874
■荒川区				
岩田造園土木(株)	116-0014	荒川区東日暮里 6-26-12	03-3802-3811	03-3805-9361
総合造園(株)	116-0013	荒川区西日暮里 2-40-14 メゾンアンフィニ	03-3807-3001	03-3807-3350
北部緑地(株)	116-0002	荒川区荒川 5-4-3	03-3805-7261	03-3805-7265
■板橋区				
(株)杉山造園建設	173-0012	板橋区大和町 3-11	03-3961-6449	03-3961-6260
(株)池田園	175-0092	板橋区赤塚 5-34-33	03-3930-0210	03-3930-0344
■練馬区				
アグラ造園(株)	179-0075	練馬区高松 6-2-18	03-3997-2108	03-3997-2252
(株)アオイ造園	177-0051	練馬区関町北 1-3-1	03-3920-6654	03-5991-4373
(株)西部緑化	177-0043	練馬区上石神井南町 13-11	03-5927-4800	03-5927-4801
(株)豊和緑地	179-0074	練馬区春日町 1-18-1	03-3999-7465	03-3999-5421
■足立区				
(株)富士造園	121-0074	足立区西加平 2-2-34	03-3885-1100	03-3885-1166
(株)前島植物園 東京支店	121-0801	足立区東伊興 2-17-8	03-3897-4800	03-3897-4807
大洋造園土木(株)	120-0005	足立区綾瀬 4-9-5	03-3606-7352	03-3629-0558
■葛飾区				
(株)桂造園	125-0061	葛飾区亀有 3-33-2 田中屋ビル 3階	03-3690-2690	03-3690-2694
東洋グリーン産業(株)	125-0061	葛飾区亀有 3-3-11	03-3690-3351	03-3690-3710

会員名称	〒	住所	TEL	FAX
■江戸川区				
(株)伍楽園	133-0073	江戸川区鹿骨 2-21-2	03-3670-8898	03-3670-8940
(株)松樹園	134-0084	江戸川区東葛西 7-20-23	03-3688-2002	03-3878-7722
(株)大國屋園藝場	134-0091	江戸川区船堀 7-5-15	03-5675-1188	03-5675-1168
(株)アメニティ	132-0023	江戸川区西一之江 4-13-3	03-5607-7021	03-5607-6120
■八王子市				
植小(株)	192-0902	八王子市上野町 15-5	042-622-4796	042-623-0017
文吾林造園(株)東京本社	192-0906	八王子市北野町 567-6	042-644-2625	042-644-2726
■立川市				
関東緑花(株)	190-0003	立川市栄町 4-2-44	042-522-4101	042-529-9233
■三鷹市				
東和ランドテック(株)	181-0002	三鷹市牟礼 5-11-1	0422-46-3232	0422-71-6972
■青梅市				
(株)東山園	198-0004	青梅市根ヶ布 1-476	0428-22-2456	0428-22-1450
■府中市				
(株)府中植木	183-0005	府中市若松町 4-13-1	042-361-6326	042-361-6359
(株)宮光園	183-0011	府中市白糸台 1-3-12	042-361-6415	042-361-0283
(株)キャピタルグリーン	183-0004	府中市紅葉丘 1-29-17	042-335-0978	042-335-6959
(株)玉川造園	183-0013	府中市小柳町 3-19-3	042-363-0589	042-335-6381
■昭島市				
(株)指田園	196-0004	昭島市緑町 1-3-13	042-544-5511	042-546-0845
■調布市				
(株)小牧造園	182-0011	調布市深大寺北町 6-14-8	042-482-5419	042-484-4617
(株)富沢造園	182-0012	調布市深大寺東町 4-30-16	042-483-4315	042-483-4319
(株)深光園	182-0017	調布市深大寺元町 4-4-5	042-482-2656	042-488-4422
■小平市				
(株)東京緑花	187-0032	小平市小川町 1-133-2	042-343-6026	042-344-0979
■日野市				
(株)百草造園	191-0034	日野市落川 96	042-591-0482	042-593-5588
■国分寺市				
鈴木造園(株)	185-0034	国分寺市光町 1-33-5	042-572-3310	042-572-3384
■西東京市				
(株)保谷園	202-0013	西東京市中町 3-2-6	042-421-6803	042-424-1525
■東久留米市				
(株)根本造園	203-0031	東久留米市南町 1-5-4	042-461-8142	042-465-3549
(株)神明園	203-0052	東久留米市幸町 3-11-15	042-471-0736	042-473-0020
松村園芸(株)	203-0052	東久留米市幸町 3-4-2	042-471-1168	042-475-5678
■東村山市				
(有)光緑園	189-0003	東村山市久米川町 1-6-16	042-391-3703	042-394-7722
■多摩市				
(株)多摩ニュータウンサービス	206-0033	多摩市落合 6-15-6	042-371-1831	042-376-7441
■町田市				
(株)東京総合造園	194-0014	町田市高ヶ坂 6-17-37	042-721-2711	042-721-2722
■大島町				
(株)宝来左松島	100-0211	大島町差木地 4	04992-4-0621	04992-4-0621

<編集委員>

広報委員会

委員長 松村 一
副委員長 山下 得男
田中 英樹

広報委員 飯野 桂子
櫻井 英樹
篠 正一
萩生田尚樹
平松 健一
徳原 祥普
専務理事 大塚 高雄

平成 29 年 3 月 31 日（発行 5 月）

東京都緑化白書 PART35
（平成 28 年度版 都区市町緑化動向調査）

編集・発行 （一社）東京都造園緑化業協会

〒 150-0041

東京都渋谷区神南 1-20-11

造園会館 8 階

URL:<http://www.tmla.or.jp>

TEL:03-3462-2858

FAX:03-3462-2805

